

EVALUATION
DES CONGES INDIVIDUELS
DE FORMATION

EVALUATION
DES CONGES INDIVIDUELS
DE FORMATION
2000/2001

SOMMAIRE

➤ INTRODUCTION	p. 1
➤ RESULTATS DE L'ENQUETE	p. 2
➤ TYPOLOGIE DES PERSONNES AYANT REPONDU	
Sexe et Age	p. 3
Catégorie socio-professionnelle	p. 4
Motivation de la demande	p. 5
Durée de la formation	p. 6
Domaines de formation	p. 7
➤ REPONSES DES SALARIES AU QUESTIONNAIRE	
Sources d'information sur le CIF	p. 8
La formation	p. 9-10
Stage pratique	p. 11
Sanction de la formation	p. 12
Appréciation sur la formation	p. 13
Conseils dans le choix de la formation	p. 14
Problèmes rencontrés	p. 15
◆ avec l'organisme de formation	p. 16
◆ avec l'entreprise	p. 17
◆ avec le FONGECIF Centre.....	p. 18
Objectifs de la formation.....	p. 19
Situation post-CIF	p. 20
Bilan sur la situation professionnelle actuelle	p. 21
➤ ANNEXE	
Questionnaire	

INTRODUCTION

L'étude porte sur le Congé Individuel de Formation (CIF).

Le CIF est un droit ouvert à tout salarié afin de lui permettre de suivre, à son initiative et à titre individuel, une formation de son choix au cours de sa vie professionnelle pour se reconvertir, accéder à un niveau supérieur de qualification, se perfectionner professionnellement ou s'ouvrir plus largement à la vie sociale et culturelle.

La formation ne doit pas être considérée comme un but, elle reste un moyen privilégié pour le salarié de façonner son itinéraire professionnel et personnel. Le FONGECIF Centre pourra l'accompagner s'il le souhaite dans toutes les étapes de sa démarche.

Face à l'évolution constante de l'environnement socio-économique, le salarié doit et devra encore davantage prendre son avenir en main. Il devra anticiper les changements et opérer les choix stratégiques.

Le CIF peut être un des outils de mobilité professionnelle, de prévention contre le chômage et d'insertion pour les personnes en situation d'emploi précaire.

La vie n'est pas scellée à l'issue du premier apprentissage scolaire ou universitaire, le CIF constitue une deuxième chance pour tout salarié désireux de prendre son avenir à bras le corps.

RESULTATS DE L'ENQUETE

L'enquête réalisée porte sur la totalité des bénéficiaires d'un CIF/CDI ou CIF /CDD ayant achevé leur formation entre le 1^{er} juillet 2000 et le 30 juin 2001.

La consultation de ces personnes permet au FONGECIF Centre :

- d'observer les grandes tendances du CIF,
- de recueillir l'appréciation des bénéficiaires sur la formation et d'avoir une approche qualitative des prestations assurées par les centres de formation,
- de mesurer l'impact du CIF sur leur trajectoire professionnelle et le degré de réalisation des objectifs de formation.

Les 609 personnes ayant finalisé un CIF entre le 1^{er} juillet 2000 et le 30 juin 2001 ont reçu un questionnaire (Cf. annexes) :

- 447 bénéficiaires d'un CIF ont répondu au questionnaire (après relance) ce qui représente un taux de réponse de 73 %.

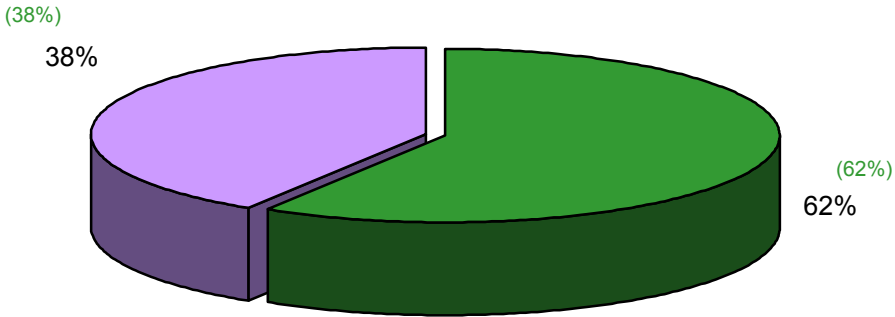
Remarque :

Les pourcentages (%) indiqués en vert dans ce document sont ceux de l'enquête portant sur les CIF finalisés entre 1999/2000.

TYPOLOGIE DES PERSONNES
AYANT REPONDU

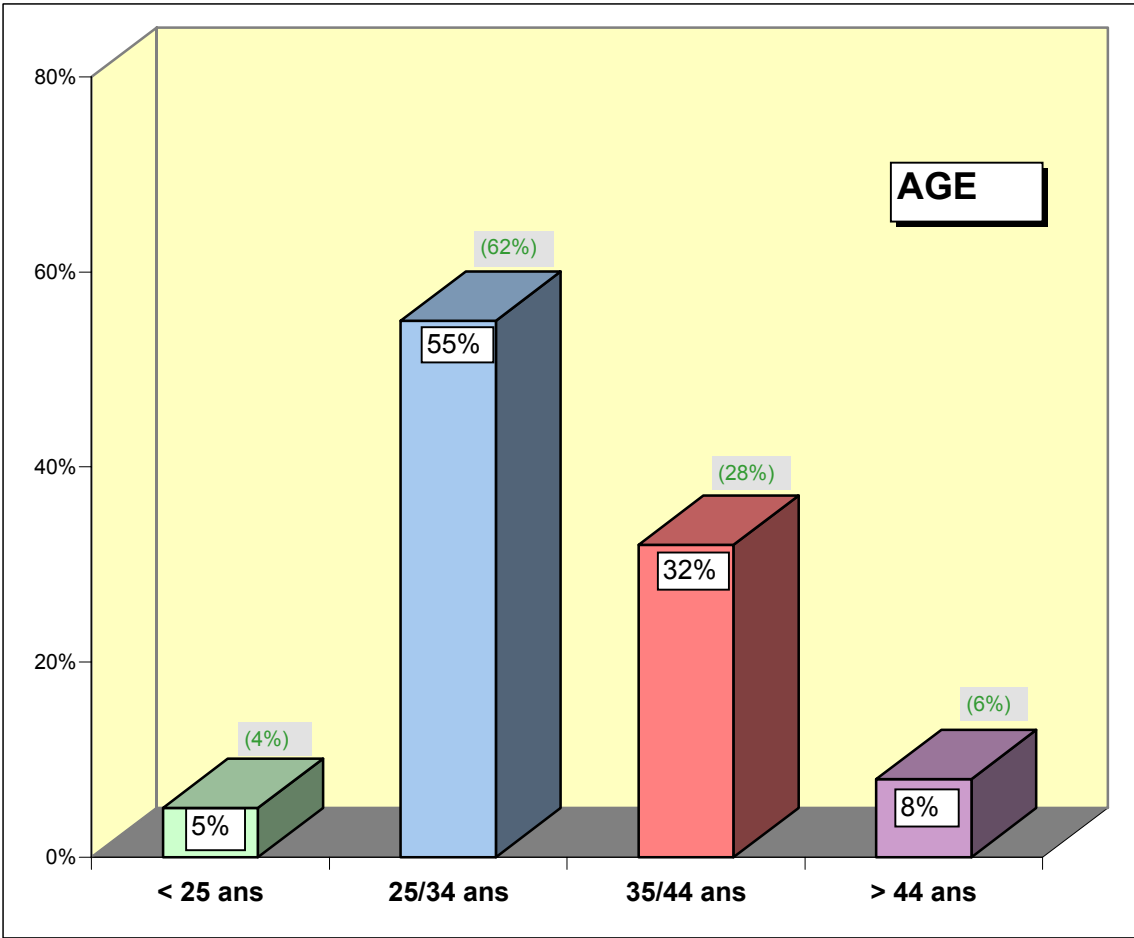
SEXE ET AGE

SEXE

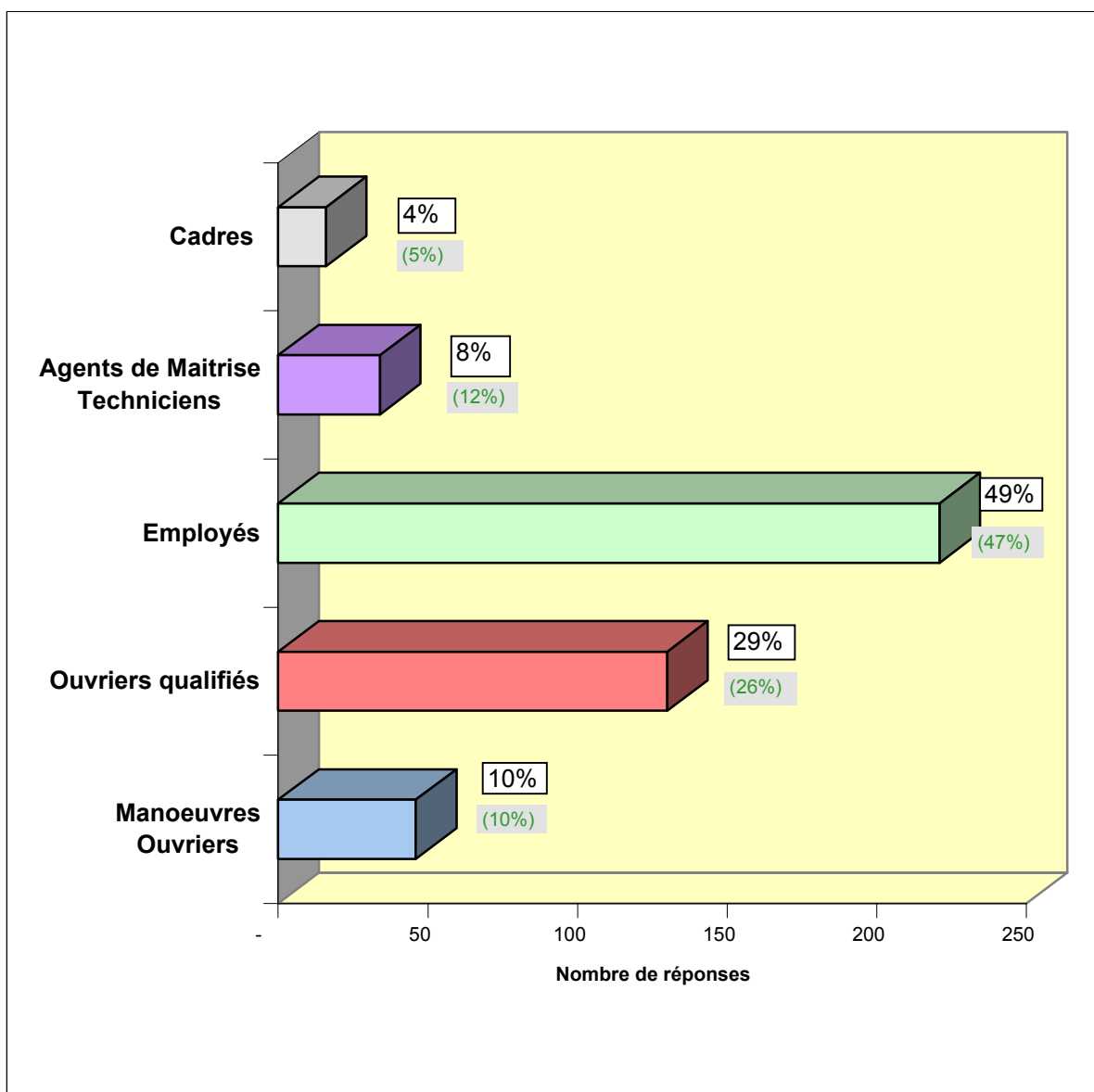


■ Hommes
■ Femmes

AGE

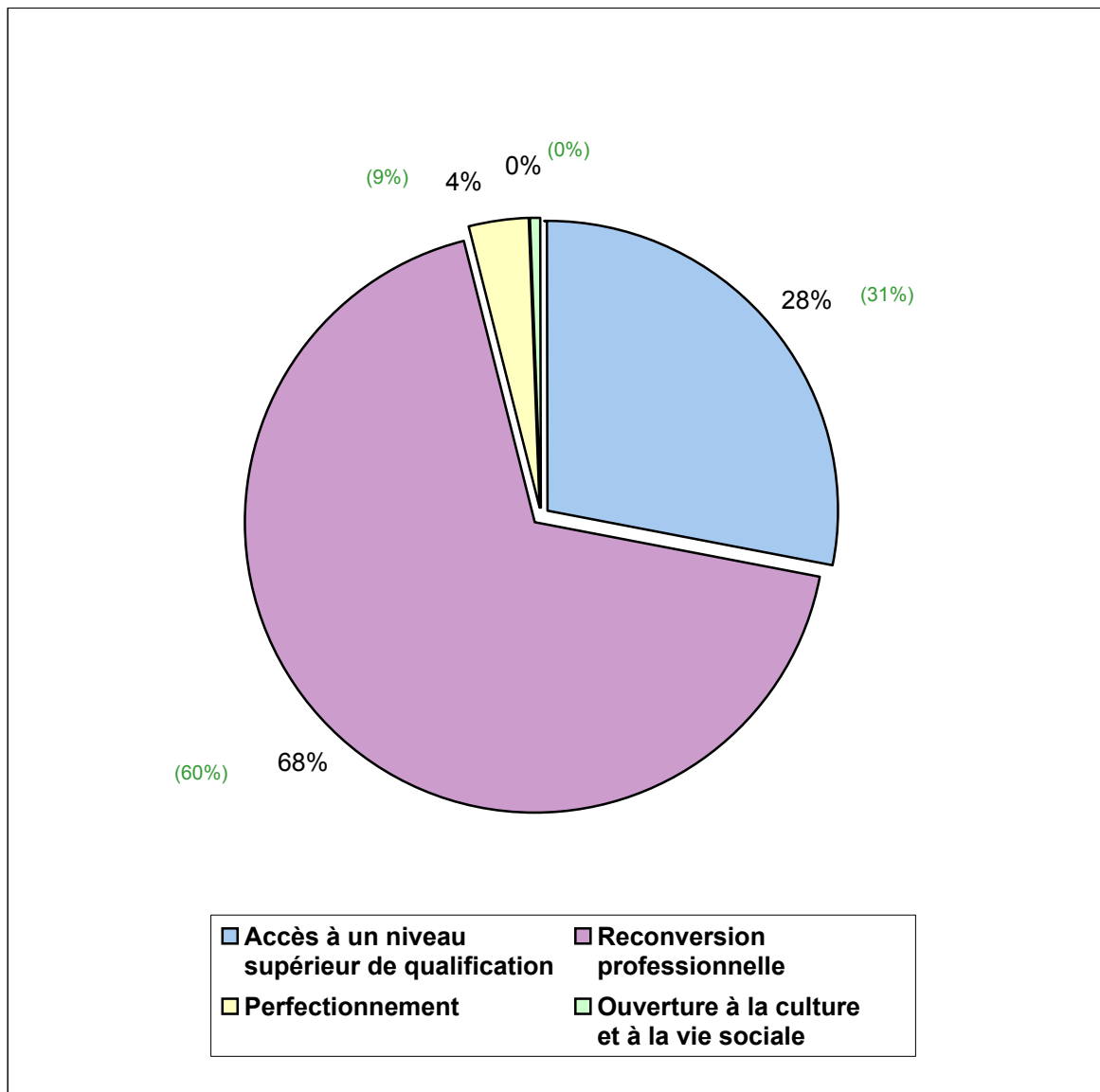


CATEGORIE SOCIO-PROFESSIONNELLE



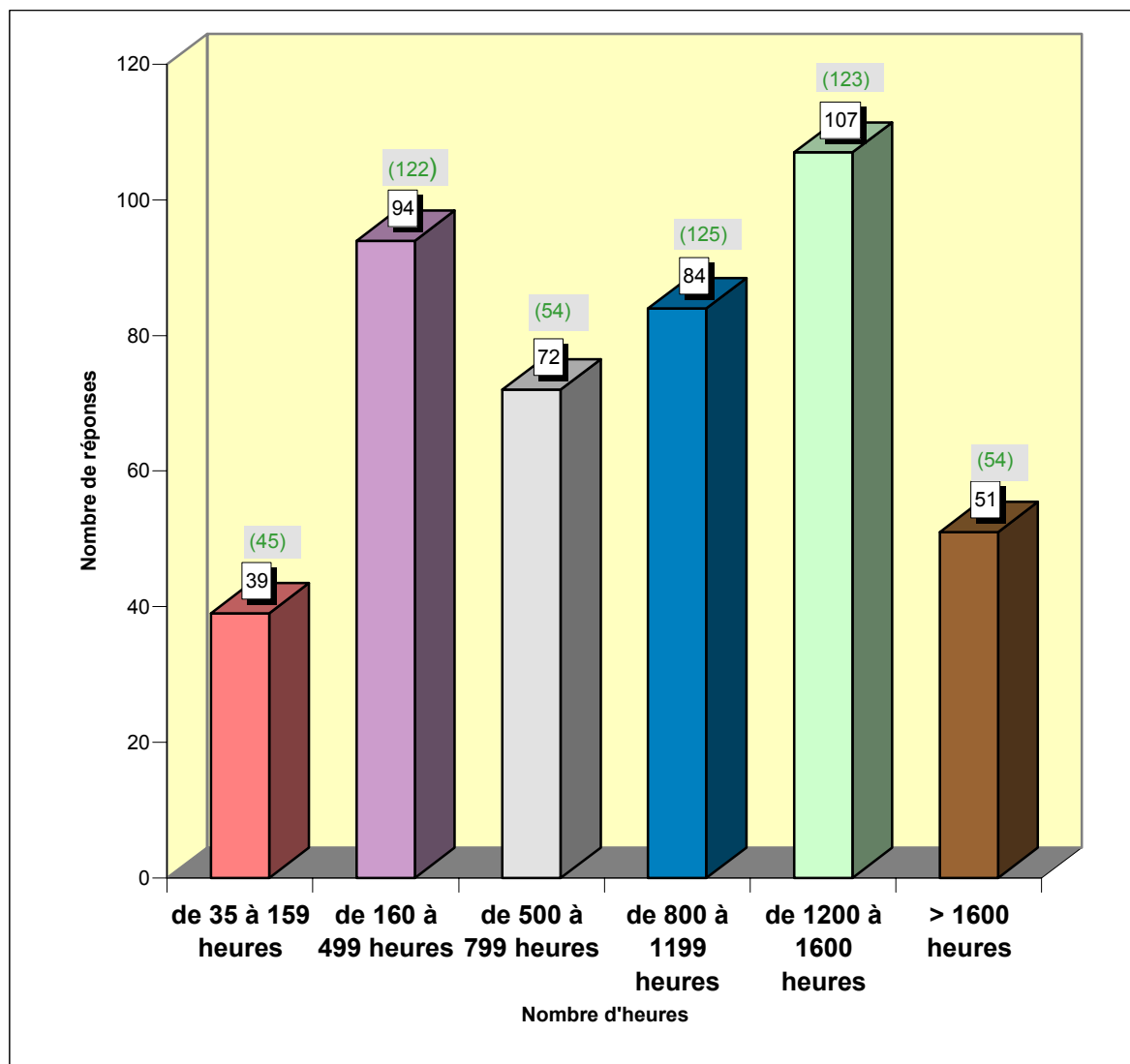
% calculés sur les 447 réponses

MOTIVATION DE LA DEMANDE



Concernant la motivation " ouverture à la culture et à la vie sociale ", le taux de réponse apparaît à 0% car seulement 2 réponses concernent cette rubrique.

DUREE DE LA FORMATION



70% des demandes concernent des formations de moyenne ou longue durée (à partir de 500 heures et au delà). Il s'agit là principalement de projets de reconversion professionnelle qui nécessitent un temps d'adaptation à de nouveaux besoins plus important.

DOMAINES DE FORMATION

DOMAINES	REponses ENREGISTREES
PRODUCTION	
Mécanique, électronique, électrotechnique	25
Bâtiment, travaux publics	21
Agriculture, espaces verts	20
Gestion de production, qualité	16
Automatisme, informatique industrielle	14
Génie climatique	13
Agro-alimentaire	5
SERVICES	
Transport, magasinage, manutention	92
Santé, travail social	52
Comptabilité, gestion entreprise, ressources humaines	36
Informatique, traitement de l'information	25
Secrétariat, bureautique	22
Art, artisanat d'art	21
Enseignement, formation	18
Commercialisation, gestion commerciale	14
Service aux personnes (coiffure, esthétique ...)	13
Industrie graphique	10
Sécurité des biens et des personnes	6
Hôtellerie, restauration	6
DEVELOPPEMENT PERSONNEL	
Formations générales	18
TOTAL	447

Les domaines de formation sont établis selon une nomenclature définie par la Délégation Générale à la Formation Professionnelle :

➤ **la production**

Ce domaine recouvre les formations industrielles et agricoles ; elles représentent 25,5% des réponses.

➤ **les services**

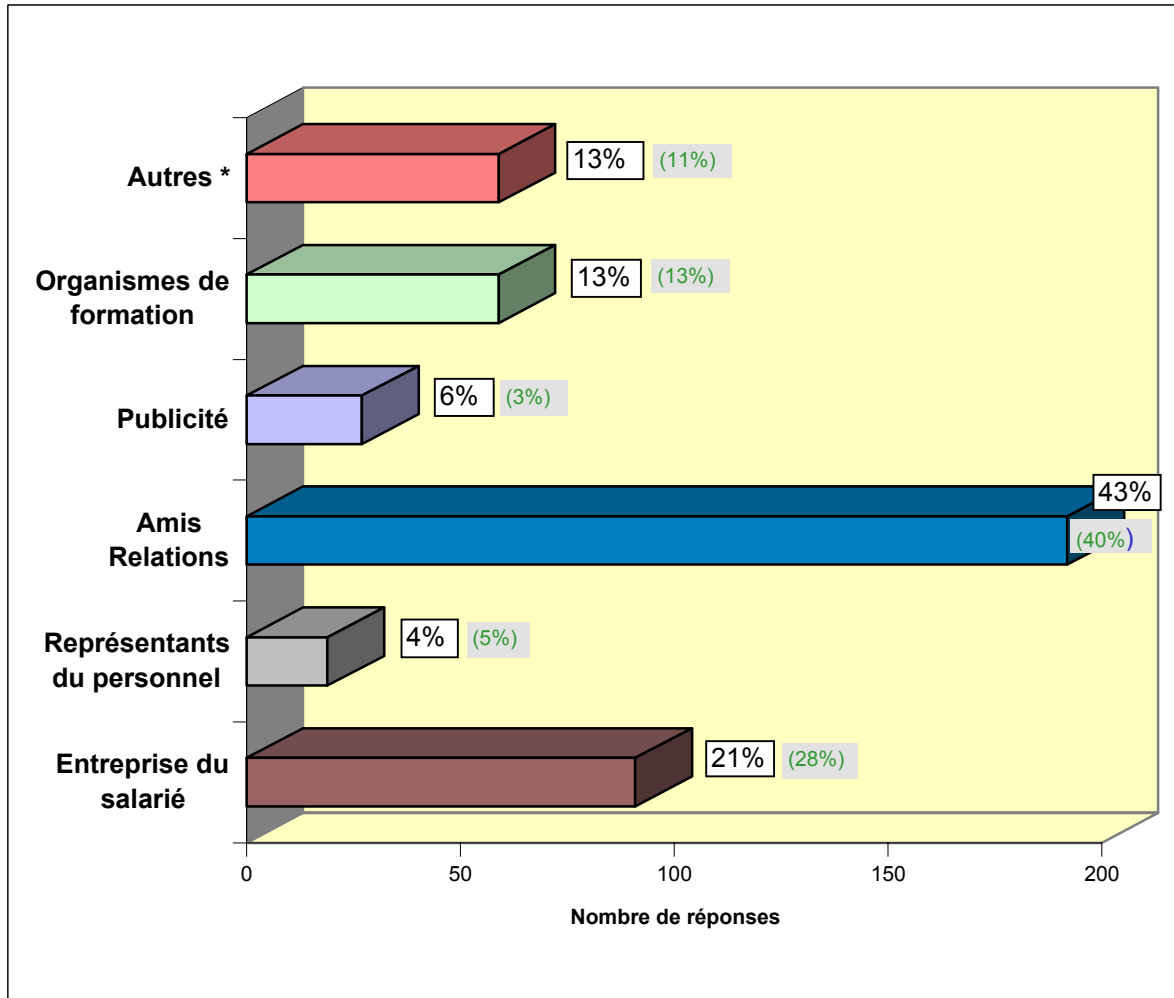
70,5% des demandes sont orientées vers les activités de service et le tertiaire ; il est à noter que 29% d'entre elles concernent le secteur du transport.

➤ **le développement personnel**

Il s'agit des formations générales (environnement, aménagement, économie, droit, sciences humaines, psychologie, langue, sport) ; elles représentent 4% des réponses.

REPONSES DES SALARIES
AU QUESTIONNAIRE

SOURCES D'INFORMATION



Ce sont essentiellement les relations personnelles du futur bénéficiaire d'un CIF et, dans une moindre mesure, l'employeur qui constituent les vecteurs d'information sur le CIF.

* A la rubrique "Autres", les structures d'accueil et d'orientation (ANPE, CIO, APEC, PAIO ...) ont été citées une quarantaine de fois.

Une vingtaine de salariés connaissent le dispositif CIF de par leur milieu professionnel.

LA FORMATION

EN AMONT DE LA FORMATION

→ CHOIX DE LA FORMATION

Le choix du domaine de formation et le choix de l'organisme de formation sont intimement liés. Les répondants choisissent dans 80% des cas l'organisme qui délivre le diplôme recherché ou qui propose un contenu de stage adapté à leurs attentes.

D'autres critères peuvent guider les personnes à sélectionner un centre de formation, tels que :

- ✓ la notoriété et le sérieux de l'organisme de formation,
- ✓ le taux de placement à l'issue de la formation,
- ✓ les investigations effectuées dans le cadre d'un bilan de compétences,
- ✓ la proximité du centre de formation.

→ EVALUATION

90% des salariés ont eu un entretien préalable avant la formation avec un représentant de l'organisme de formation. Ils ont obtenu, pour la plupart d'entre eux, les informations nécessaires à leur bonne intégration en formation (contenu du programme, organisation de la formation, visite du centre de formation, constitution des équipes pédagogiques).

44% d'entre eux ont effectué des tests préalables avant l'entrée en formation.

PENDANT LA FORMATION

→ CONTENU DE LA FORMATION

Le contenu du stage était conforme au programme présenté lors de l'inscription pour 92% d'entre eux et adapté à leurs besoins dans 86% des cas.

Les personnes ayant répondu par la négative ont formulé les critiques suivantes (*classées par ordre d'importance*):

- ✓ niveau de la formation trop élevé ou inférieur à leurs attentes,
- ✓ durée de la formation trop courte (*insuffisance de pratique notamment*),
- ✓ programme survolé ou non vu dans son intégralité,
- ✓ difficultés d'adaptation dans certaines disciplines dues à un manque de connaissances de base,
- ✓ niveau hétérogène des stagiaires,
- ✓ formation inadaptée à leurs projets professionnels.

LA FORMATION

→ SUPPORTS ET MOYENS PEDAGOGIQUES

L'environnement et les conditions matérielles de la formation ont été qualifiés de la manière suivante :

- ♦ *Très satisfaisants* = **30%**
- ♦ *Satisfaisants* = **49%**
- ♦ *Assez satisfaisants* = **16%**
- ♦ *Insatisfaits* = **5%**

Globalement, cette question a contenté une majorité des répondants.

20 personnes ont néanmoins exprimé leur insatisfaction en évoquant soit l'obsolescence du matériel, l'insuffisance de matériels mis à disposition des stagiaires ou les problèmes d'organisation liés au planning.

STAGE PRATIQUE

LIEU DU STAGE

58% des stagiaires ont réalisé une période d'application en entreprise durant leur formation.

93% des stages ont été effectués en dehors de leur entreprise d'appartenance pour mettre en application les enseignements reçus. Ce choix répond également à une volonté de découvrir un environnement et une organisation de travail différents de ceux qu'ils connaissent et d'appréhender un secteur d'activité nouveau.

75% des stagiaires ont bénéficié d'un suivi pendant la formation par un formateur.

DUREE DU STAGE

La durée des stages pratiques se trouve comprise dans 82% des cas dans les tranches 35 à 199 heures et 200 à 499 heures.

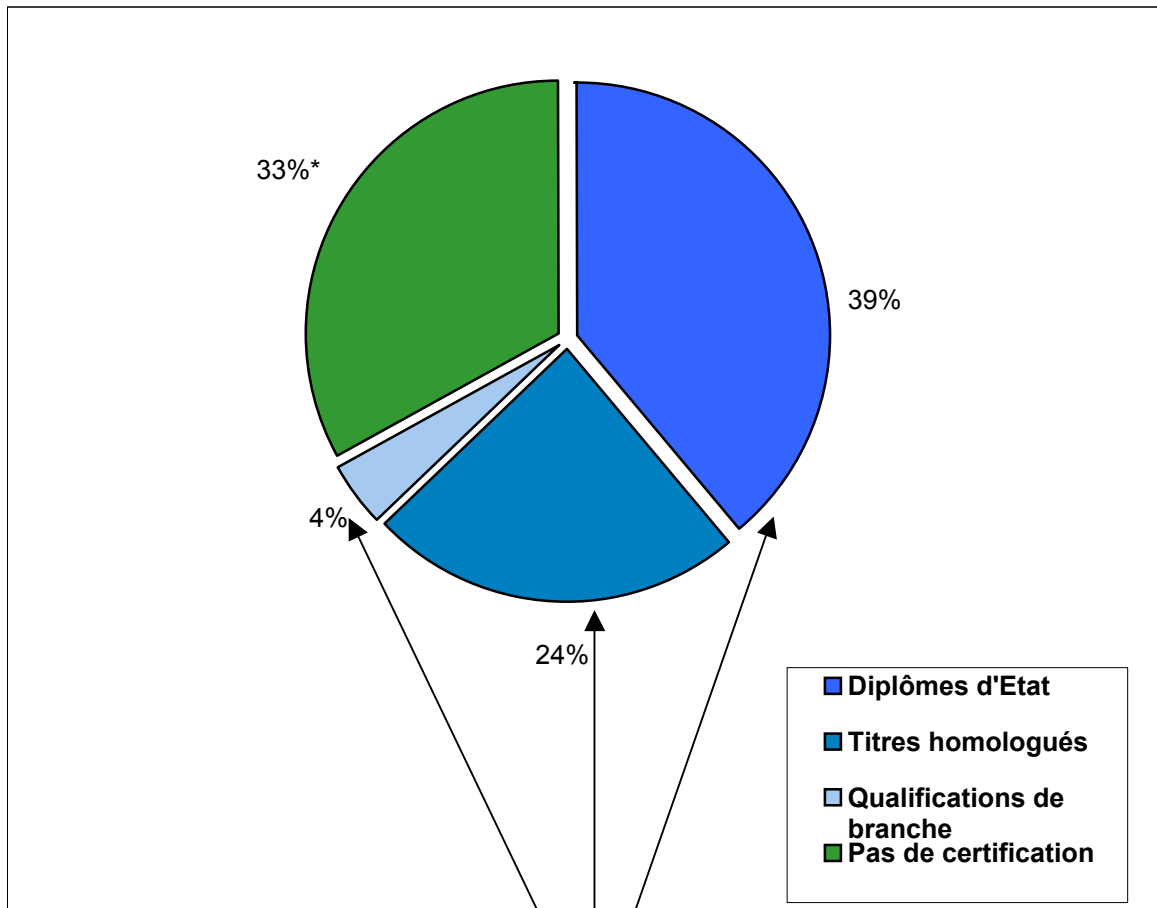
La répartition pour l'ensemble des stages réalisés est la suivante :

<i>35 heures</i>	2
<i>35 à 199 heures</i>	107
<i>200 à 499 heures</i>	103
<i>500 à 799 heures</i>	22
<i>> 800 heures</i>	23
<i>Total</i>	257

SANCTION DE LA FORMATION

Dans 67% des cas, les salariés ont entrepris une formation validée soit par un diplôme, un titre homologué ou une qualification professionnelle de branche.

La répartition s'établit comme suit :



RESULTATS

87% des bénéficiaires d'un CIF ont connu la réussite dans la préparation de leur formation diplômante.

* Les formations sanctionnées par un certificat ou une attestation de stage recouvrent principalement les formations préparant aux métiers du transport auxquelles s'ajoutent des stages de perfectionnement en bureautique ou en informatique, de gestion d'entreprise ...

APPRECIATION SUR LA FORMATION

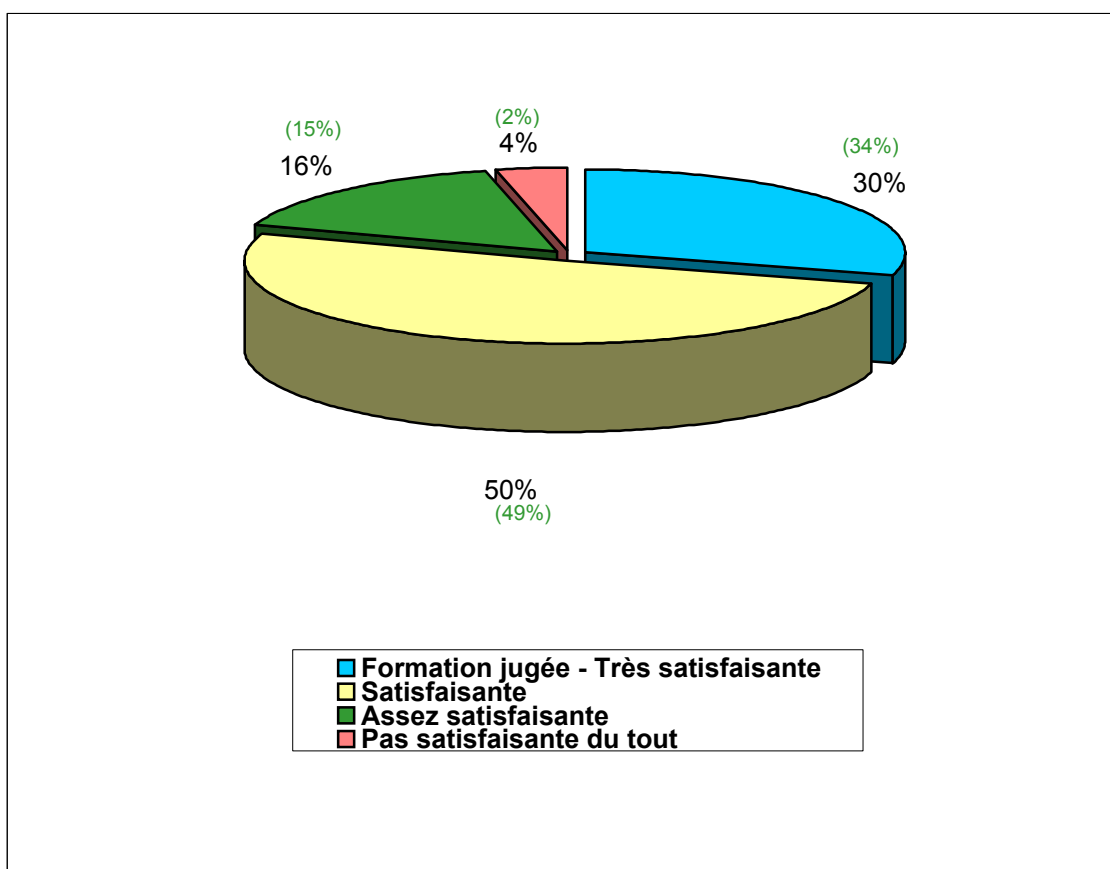
80% des personnes enquêtées ont exprimé leur entière satisfaction à l'égard de l'expérience CIF vécue.

Elles mettent en avant les qualités pédagogiques et relationnelles des formateurs ainsi que leur professionnalisme (connaissance du terrain).

Un intérêt a été porté également aux stages d'application en entreprise prévus durant la formation ; ceux-ci ont permis entre autres d'appréhender de nouveaux milieux professionnels et de découvrir de nouvelles organisations de travail.

Les points d'insatisfaction sont à mettre en corrélation avec les difficultés ou problèmes rencontrés pendant la formation - cf p16.

REPNSES DES BENEFICIAIRES :



CONSEILS DANS LE CHOIX DE LA FORMATION

Lorsque la décision d'effectuer un CIF est prise, il s'agit pour les salariés de choisir la formation qui puisse répondre à leurs besoins et qui leur permette d'atteindre les objectifs qu'ils se sont fixés.

On note que dans 36% des cas, ils ont eu recours à différents canaux pour choisir la formation :

- | | |
|--|------------|
| ✓ les structures d'accueil, d'information ou d'orientation
<i>les plus citées : le FONGECIF Centre, les CIO et les centres de bilan</i> | 45% |
| ✓ les organismes de formation | 25% |
| ✓ les amis ou collègues
<i>ceux-ci leur ont recommandé la formation</i> | 20% |
| ✓ les entreprises ou professionnels | 10% |

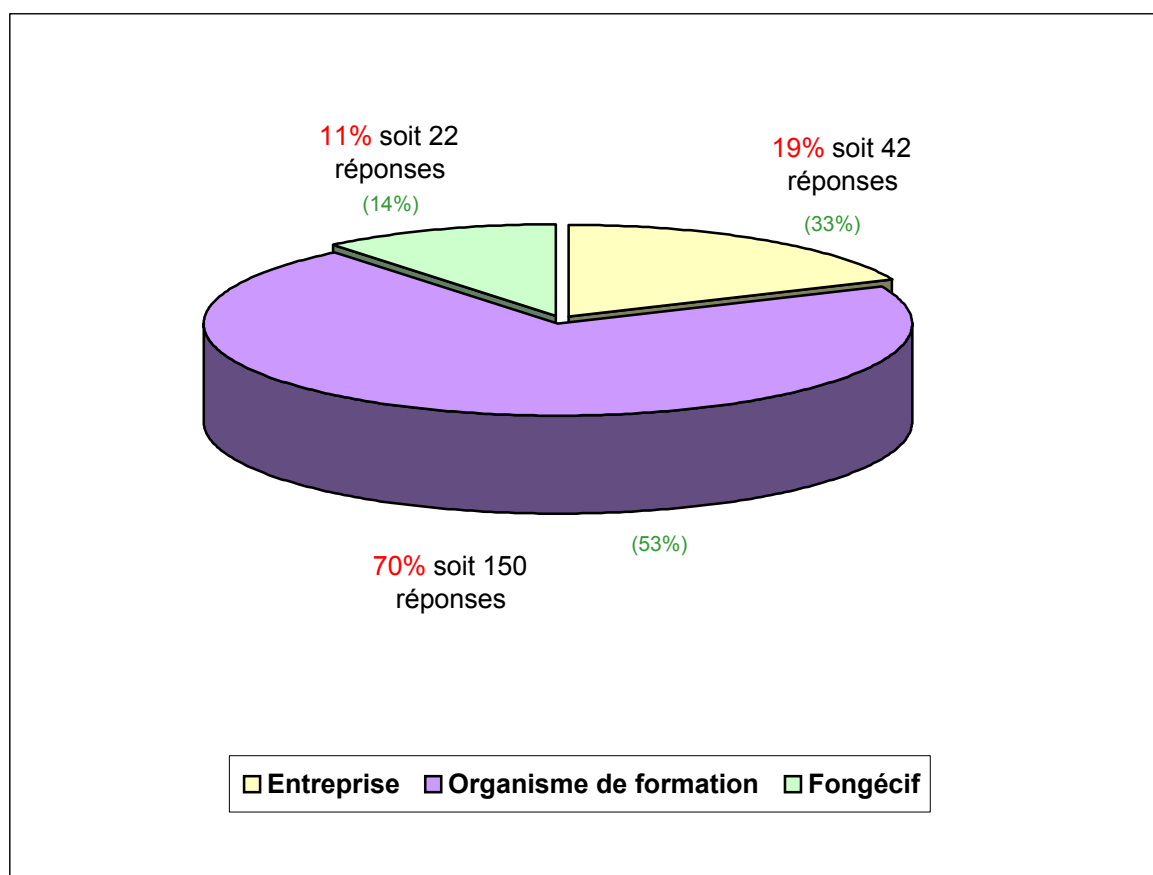
Souvent, les bénéficiaires ont choisi eux-mêmes la formation. Ils savaient précisément quelle formation engagée. D'autres avaient la connaissance préalable des centres de formation susceptibles de répondre à leurs attentes.

Quelques salariés auraient souhaité être mieux informés notamment sur le sérieux des centres de formation, la compétence des formateurs, les débouchés à l'issue de la formation.

PROBLEMES RENCONTRES

48% des bénéficiaires d'un CIF ont fait part des problèmes ou difficultés rencontrés au cours de la formation (40%).

SOURCE DES PROBLEMES RENCONTRES



PROBLEMES RENCONTRES AVEC L'ORGANISME DE FORMATION

Points d'insatisfaction les plus fréquemment exprimés :
(classés par ordre d'importance)

Dans 60% des cas :

- ☛ Manque de disponibilité, de compétences, de pédagogie et d'encadrement de la part des formateurs
- ☛ Manque d'organisation de la part du centre de formation : planning modifié fréquemment ou au dernier moment, report des dates d'examen, manque d'information sur le déroulement de l'examen

Dans 40% des cas :

- ☛ Insuffisance de matériels mis à disposition, manque de moyens et supports pédagogiques
- ☛ Absentéisme de certains formateurs : leur remplacement n'est pas toujours assuré
- ☛ Sélection des candidats : manque de motivation et de discipline chez certains stagiaires induisant des perturbations pendant les cours
- ☛ Programme non respecté : certains cours non dispensés ou pas vus dans leur intégralité
- ☛ Auto-formation : cette méthode pédagogique n'a pas été présentée clairement par le centre de formation
- ☛ Niveau hétérogène des groupes ou groupes trop importants

PROBLEMES RENCONTRES AVEC L'ENTREPRISE

Les problèmes les plus souvent cités sont :

- ← Difficultés pour obtenir l'autorisation d'absence de l'employeur : la demande de formation est mal perçue par l'entreprise entraînant très souvent une situation conflictuelle entre le salarié et sa hiérarchie
- ← Pressions, licenciements ou menaces de licenciement
- ← Retard dans le paiement des salaires ou congés payés, suppression des primes et des avantages dans d'autres cas
- ← Non reconnaissance du diplôme acquis en interne

PROBLEMES RENCONTRES AVEC LE FONGECIF

Les problèmes les plus souvent mentionnés sont :

- ☛ Financement jugé insuffisant soit au titre :
 - ♦ des frais de transport et/ou hébergement,
 - ♦ des salaires : application de forfaits nécessitant dans certains cas un investissement financier lourd de la part du stagiaire
 - ♦ du stage pratique : prise en charge limitée à 30% de la durée des enseignements théoriques

- ☛ Obtention du CIF après un recours ou plusieurs demandes

- ☛ Reproches marginaux tels que le remboursement tardif des frais ou des salaires et le manque d'information sur les modalités de prise en charge des salaires ou des frais

OBJECTIFS DE LA FORMATION

Globalement et comme en témoigne le tableau ci-dessous, lorsque les salariés effectuent un CIF, c'est, pour une majorité d'entre eux, dans l'optique d'acquérir un diplôme ou de préparer un changement d'activité.

Pour les autres, il s'agit d'accéder à un niveau supérieur de qualification ou d'approfondir des connaissances dans leur métier et, dans une moindre mesure, améliorer leurs conditions salariales.

➤ Réponses par objectif

(répartition des réponses selon les objectifs classés par ordre de préférence de 1 à 3)

	Obj 1	Obj 2	Obj 3	Cumul
Acquérir un diplôme	137	98	50	285
Evoluer dans l'entreprise	13	33	18	64
Obtenir une augmentation de salaire	7	29	51	87
Approfondir des connaissances dans votre métier	38	47	31	116
Accéder à un niveau supérieur de qualification	46	67	41	154
Changer de profession	168	73	40	281
Découvrir une activité culturelle ou sociale	8	11	20	39
Créer ou reprendre une entreprise	19	30	29	78
Autre (confiance en soi, rapprochement familial, développement personnel)	10	5	7	22

Aujourd'hui, ces objectifs sont-ils atteints ?

- ♦ Complètement atteints **43%**
- ♦ Partiellement atteints **50%**
- ♦ Pas atteints du tout **7%**

SITUATION POST-CIF

La situation professionnelle des bénéficiaires d'un CIF a ou n'a pas connu de changement à la suite de la formation qu'ils ont engagée. Quatre situations ont été identifiées et analysées ci-après :

Ils sont restés dans l'entreprise 35%		Ils ont changé d'entreprise 44%			
Ils occupent le même poste qu'avant le CIF 26%	Ils occupent un poste différent 9% (pour 8% d'entre eux, le CIF a été reconnu, valorisé en interne)	MOTIF DE DEPART			
		Licenciement 5%	Démission 31%	Temps partagé 2%	CDI après CDD 6%
		Leur fonction n'a pas changé 5%		Leur fonction est différente 39% (dont 37% grâce au CIF)	

Ils ont créé leur entreprise 7%	Ils sont demandeurs d'emploi 14%		
Dans quelle activité ? * commerce (boulangerie, pâtisserie) * multimédia (création sites internet, maintenance informatique) * services aux entreprises (transports routiers, location de matériels/véhicules) * agriculture * libéral (architecte, psychothérapeute, sophrologue) * artisanat (plomberie-chauffage, carrelage, restauration de mobiliers, chaudronnerie-serrurerie)	Suite à un licenciement 6%	Suite à une démission 3%	Fin de CDD 5%

BILAN SUR LA SITUATION PROFESSIONNELLE ACTUELLE

Les raisons d'être satisfaits de la formation ont été largement évoquées. Les répondants sont majoritaires pour qualifier leur expérience CIF de très bonne.

C'est un moyen pour eux de progresser sur un plan professionnel ; cette amélioration professionnelle s'est traduite soit par un changement de métier, de plus larges responsabilités, une élévation de la qualification, une aide à la création d'entreprise.

Dans le cas où le CIF n'a pas eu d'impact immédiat, il pourra représenter un tremplin vers une évolution favorable de leur carrière professionnelle.

C'est aussi la possibilité de suivre une action de formation sans perdre le bénéfice de son salaire, d'être ainsi libéré des contraintes financières et de s'investir pleinement dans la formation.

Dans certains cas, le CIF a constitué une seconde chance dans leur vie professionnelle ; cela a permis de « réparer une erreur de jeunesse, de se redonner confiance en soi ».

➤ Bilan sur la situation professionnelle (en chiffres)

- | | |
|---|-----|
| ☛ Objectifs initiaux atteints voire partiellement atteints | 82% |
| ☛ Objectifs initiaux non atteints mais cependant satisfaits de la formation
Celle-ci a été enrichissante et a favorisé leur ouverture d'esprit | 15% |
| ☛ Déçus, le CIF a eu des effets négatifs
Raison évoquées :
- non obtention du diplôme
- désagréments subis à leur retour dans l'entreprise | 1% |
| ☛ Autres réponses :
- projet suspendu car examen à repasser
- poursuite des études à titre personnel | 2% |

ANNEXE

QUESTIONNAIRE

Intitulé de la formation :

Centre de formation et lieu :

I - QUI VOUS A FAIT CONNAITRE LE FONGECIF ?

- 1 Entreprise (Service Formation, Service du Personnel, C.E., ...)
- 2 Représentant du personnel (Syndicat)
- 3 Relations personnelles
- 4 Médias (Presse, Radio, Télévision)
- 5 Organisme de formation
- 6 Autre :

II - LA SELECTION AVANT LA FORMATION

➤ Quels sont les critères qui ont guidé votre choix :

- Avez-vous effectué des évaluations... ?
- | | | OUI | NON |
|--|--------------------------|--------------------------|--------------------------|
| - tests : | <input type="checkbox"/> | <input type="checkbox"/> | <input type="checkbox"/> |
| - ECAP (évaluation des capacités professionnelles) | | <input type="checkbox"/> | <input type="checkbox"/> |
| - Positionnement | | <input type="checkbox"/> | <input type="checkbox"/> |
| - Entretien | | <input type="checkbox"/> | <input type="checkbox"/> |

III - LA FORMATION

A - LES CONDITIONS MATERIELLES :

➤ Les supports et moyens pédagogiques (documents, matériels...) utilisés pendant la formation vous ont semblé :

TS Très satisfaisants S Satisfaisants AS Assez satisfaisants I Insatisfaisants

Remarques :

B - LE CONTENU DU STAGE ETAIT-IL :

- ❶ conforme au programme présenté lors de votre inscription OUI NON
- ❷ adapté à vos besoins, à votre niveau OUI NON

Si NON, pourquoi :

C - AVEZ-VOUS EFFECTUE UN STAGE PRATIQUE ? OUI NON

Si OUI, ❶ dans votre entreprise ❷ hors de votre entreprise

➤ Avez-vous été suivi(e) pendant le stage ? OUI NON

Remarques :

D - LA FORMATION ETAIT-ELLE VALIDEE PAR UN DIPLOME NATIONAL OU TITRE HOMOLOGUE ? LEQUEL ?

OUI Si OUI, avez-vous obtenu ce diplôme ? OUI

NON NON

E - LA FORMATION RECUE VOUS SEMBLE-T-ELLE ?

- 1 Très satisfaisante
- 2 Satisfaisante
- 3 Assez satisfaisante
- 4 Pas satisfaisante du tout

F - REMARQUES/APPRECIATIONS SUR LA FORMATION (enseignement, organisation des cours, disponibilité et compétences des formateurs ...)

.....
.....
.....
.....
.....

IV - POUR CHOISIR VOTRE FORMATION, AVEZ-VOUS ETE CONSEILLE(E) ?

- OUI Si OUI, par qui :
- NON

➤ Auriez-vous souhaité être mieux conseillé(e) ?

.....
.....

V - AVEZ-VOUS RENCONTRE DES PROBLEMES ?

E Avec le centre de formation, si oui, lesquels ?

.....
.....

O Avec l'entreprise, si oui, lesquels ?

.....
.....

F Avec le FONGECIF, si oui, lesquels ?

.....
.....

VI - QUELS ETAIENT LES OBJECTIFS DE CETTE FORMATION ?

Classer par ordre de préférence

(1 - Le plus important, 2 - le second, etc ...)

DIRIEZ-VOUS AUJOURD'HUI QUE VOTRE OBJECTIF PRINCIPAL EST ?

- | | |
|--|--|
| A <input type="checkbox"/> Acquérir un diplôme | 1 <input type="checkbox"/> complètement atteint |
| B <input type="checkbox"/> Evoluer dans l'entreprise | 2 <input type="checkbox"/> partiellement atteint |
| C <input type="checkbox"/> Obtenir une augmentation de salaire | 3 <input type="checkbox"/> pas atteint du tout |
| D <input type="checkbox"/> Acquérir ou approfondir des connaissances dans votre métier | |
| E <input type="checkbox"/> Accéder à un niveau supérieur de qualification | |
| F <input type="checkbox"/> Changer de profession | |
| G <input type="checkbox"/> Découvrir ou approfondir une activité culturelle ou sociale | |
| H <input type="checkbox"/> Créer ou reprendre une entreprise | |
| I <input type="checkbox"/> Autre - A préciser : | |

VII - VOTRE SITUATION PROFESSIONNELLE ACTUELLE

A - ACTUELLEMENT

➤ **Vous êtes dans la même entreprise**

- 1 . à la même fonction
- 2 . à une fonction différente - laquelle :
avec de meilleures conditions salariales : Oui Non

➤ **Vous avez changé d'entreprise**

Si oui, pour quel motif :

- L Licenciement M Mutation
- D Démission F Fin de contrat CDD ou autre
- A Autre :

- 3 . vous occupez la même fonction qu'auparavant
- 4 . vous occupez une fonction différente - laquelle :
avec de meilleures conditions salariales : Oui Non

➤ **Vous avez créé votre propre entreprise**

- 5 . activité :

➤ **Vous êtes demandeur d'emploi**

- 6 . suite à un licenciement
- 7 . suite à une démission

➤ **Autre situation**

- 8 . à préciser :

B - VOTRE BILAN

- 1 Vous avez atteint vos objectifs initiaux
- 2 Vous avez partiellement atteint vos objectifs initiaux
- 3 Vous n'avez pas atteint vos objectifs, mais êtes cependant satisfait (e) de votre formation
- 4 Vous êtes déçu(e), le CIF ne vous a rien apporté ou a eu des effets négatifs :
Expliquer :
.....
.....
- 5 Autre, à préciser :
.....

VOS OBSERVATIONS :

.....
.....
.....
.....
.....
.....
.....

Date :

Signature :