

# Observatoire régional de la culture.

## Guide d'observation des métiers, de l'emploi et de la formation

Document de travail

19 mars 2007

# Observation des métiers, de l'emploi et de la formation dans le domaine culturel

## Sommaire

PREAMBULE	3
INTRODUCTION	3
« OBSERVER POUR AGIR »	4
CHAMP	5
OBJET	6
AGENDA	6
OBJECTIFS POUR LA CONNAISSANCE	7
OBJECTIFS POUR L'ACTION	8
METHODOLOGIE	9
INSTANCES	10
MODALITES DE TRAVAIL DES GROUPES	11
SCHEMA OPERATIONNEL	11
LEGENDE DU SCHEMA OPERATIONNEL (GLOSSAIRE)	13
REPertoire ET CARACTERISTIQUES DES SOURCES	14
<b>ANNEXES</b>	<b>18</b>
NOMENCLATURES RETENUES	19
NAF Nomenclature d'Activité Française	19
PCS Profession et Catégorie Socioprofessionnelles	20
ROME Répertoire Opérationnel des Métiers et des Emplois	20
ROME détaillé	21

# Préambule

Ce document constitue le vade-mecum de l'observation des métiers, de l'emploi et de la formation en région Centre.

Durant la phase de mise en place des instances et des partenariats du dispositif d'observation, il est destiné à rassembler progressivement, les documents élaborés en commun pour les besoins de la connaissance et de l'action.

À l'issue de la construction du dispositif d'observation, il constituera un document de référence, établissant le détail de règles et de modalités opérationnelles, validées par tous.

## Introduction

### Une démarche collective

L'observation des métiers, de l'emploi et de la formation nécessite la mise en place d'un dispositif de partage de préoccupations, d'informations et d'initiatives. Le Guide de l'observation des métiers, de l'emploi et de la formation est élaboré dans ce cadre particulier.

Afin que l'observation produise des constats et des enjeux partagés débouchant sur des actions concertées, une dynamique participative est mise en place. La plate-forme d'observation construite en associant de multiples partenaires aux compétences très diverses, permettra de collecter durablement les données utiles et de les analyser collectivement, favorisant et préfigurant ainsi une plate-forme d'action.

### Un projet à double aspect : l'étude - action accompagne l'observation des métiers.

L'élaboration par l'Observatoire régional de la culture, en lien avec le service formation du conseil régional et avec la DRTEFP, du cahier des charges pour une étude préliminaire à l'observation des métiers, de l'emploi et de la formation a permis de lancer un appel d'offre en juillet 2006. La société l'Entre Deux a été retenue sur un projet d'étude - action qui initiera, animera et accompagnera la mise en place d'une plate-forme collective de travail et la réalisation de l'observation.

Il y a donc deux aspects à ces travaux : d'une part **une étude - action**<sup>1</sup>, portée par l'Entre Deux, qui accompagne les différentes phases de réalisation, et d'autre part **l'observation elle-même** portée par l'Observatoire régional de la culture.

### Un double pilotage

L'instance de **pilotage de l'étude-action** est constituée de Culture O Centre, de la DRAC, de la DRTEFP (Direction Régionale du Travail, de l'Emploi et la Formation), des services formation et culture du conseil régional et de l'ORFE (Observatoire Régional de la Formation et de l'Emploi), réunis au sein du comité technique restreint.

L'instance de **pilotage du dispositif d'observation des métiers, de l'emploi et de la formation** est portée par le G8 du PRDF (groupe n°8 "métiers de la Culture" du Plan Régional de Formation Professionnel), initié par le service formation de la Région.

---

<sup>1</sup> Voir Annexe

## « Observer pour agir »

### Fonder l'action sur l'observation

L'observation de l'ensemble du **champ** et des disciplines artistiques et culturelles, souhaitée par les collectivités publiques et les professionnels, a pour **objet** l'emploi, les métiers et les formations. Elle répond à **des préoccupations cruciales** :

#### Améliorer la connaissance

- Intégrer le contexte politique, social, économique dans lequel se situe l'observation.
- Façonner des outils fiables et des procédures pérennes
- Disposer de données quantitatives et qualitatives partagées sur l'ensemble du domaine culturel et sur les équilibres entre ses différents secteurs<sup>2</sup>
- Établir collectivement des analyses solides
- Appréhender les évolutions des métiers et des pratiques professionnelles

#### Pour agir

- Créer un espace de dialogue et d'élaboration collective et enrichir le dialogue social
- Améliorer la qualité des emplois
- Structurer l'offre et les contenus de formation pour mieux les corrélés à l'emploi
- Faire converger les politiques publiques et paritaires

Afin d'améliorer la connaissance pour agir, il convient au préalable d'aborder certaines **problématiques de mise en œuvre** parmi lesquelles :

- De quels indicateurs doivent disposer les responsables des politiques de l'emploi et de la formation ?
- Quels dispositifs permettront de collecter les données utiles à l'action ?
- Quels sont les partenariats susceptibles de nourrir l'observation dans la durée ?
- Parmi les informations, lesquelles doivent être mises à la disposition des professionnels, des collectivités et du public ?
  
- A partir des constats partagés, quels sont les enjeux et les objectifs qui incitent à engager de nouvelles politiques ?
- Dans quels cadres et suivant quelles modalités doit-on intervenir ?

---

<sup>2</sup> *Le choix d'engager une investigation et une réflexion globale, plutôt que de réduire la recherche au seul champ du spectacle, va impliquer de consulter un grand nombre de producteurs de données. Ce choix, qui a l'inconvénient de ne pas permettre de disposer immédiatement de tous les résultats attendus, offre, en revanche, l'avantage d'inscrire la démarche dans la durée et permet, au-delà de l'observation, de construire concrètement des partenariats pour l'action.*

*Il permettra aussi de fournir des éléments tangibles de connaissance aux autres observatoires régionaux.*

# Champ

## Le secteur culturel dans son ensemble

- **Spectacle vivant :**  
Théâtre public et privé, Théâtre de rue, Cirque, Marionnette, Cabaret, Café-théâtre, Humour ...  
Musique ancienne, baroque, classique, contemporaine, lyrique, vocale, amplifiée, actuelle, Chanson française, variétés...  
Danse classique, contemporaine, acrobatique, de salon...
- **Spectacle enregistré**  
Cinéma, courts et longs métrages, animation, films publicitaires...  
Télévision, Audiovisuel, Films d'entreprises, Jeux vidéo, Multimédia...
- **Prestations techniques pour le spectacle (vivant et enregistré)**  
Scène, Gradin, Son, Lumière, Vidéo, Décor, Costume, Enregistrements...  
*Le spectacle, vivant et enregistré, a donné lieu à de nombreux travaux d'observation. Le Deps publie chaque année les données régionalisées de la Commission permanente pour l'emploi du CNPS ainsi que de précieuses statistiques nationales dont bon nombre fournissent des données régionales.*
- **Arts plastiques**  
Dessin, Peinture, Sculpture, Installation, Performance, Scénographie, Photographie...  
*Les plasticiens professionnels, souvent indépendants, peuvent être membres de la Maison des Artistes ou bénéficier du RMI. Certains sont enseignants, d'autres exercent des activités "alimentaires". Les musées, les galeries, les institutions publiques, les associations font appel à eux. C'est donc par un croisement de diverses sources que l'on peut appréhender ce secteur.*
- **Livre**  
Écriture, Édition, lecture...  
*Le Centre Régional du Livre est en contact étroit avec l'ensemble des acteurs qui sont souvent indépendants. Les collectivités locales gèrent les bibliothèques qui emploient de nombreux agents de la fonction publique territoriale. Là aussi c'est le rapprochement des données publiques et privées qui sera éclairant.*
- **Patrimoine**  
Archéologie, conservation, valorisation ; Architecture ; Paysage...  
*La Drac organise les activités dans ce secteur et connaît bien les institutions, entreprises et associations qui le composent. Il conviendra de définir précisément le champ car toutes les entreprises effectuant des travaux de réhabilitation ne sont pas dans le domaine culturel.*
- **Activités connexes ... champ à préciser et délimiter**  
Métiers d'Art : Verre, Terre, Métal, Bois, Étoffes...  
Action Culturelle et socio culturelle, encadrement des amateurs...  
Industries culturelles : Édition, livres et périodiques, phonogrammes...  
Loisirs, Tourisme, Gastronomie...  
*Ce sont les secteurs qui vont demander le plus de travail de délimitation. En effet chacun d'eux n'est qu'en partie, constitutif du champ culturel.*  
  
*Pour l'ensemble du champ, le premier travail consiste à délimiter précisément le périmètre d'observation. Ceci est particulièrement difficile pour les activités connexes et la délimitation précise du périmètre de l'observation devra tenir compte à la fois :*
  - de la disponibilité des données et de leurs précisions (inutile de chercher ce qui n'existe pas ou d'observer ce qui est trop générique)
  - des finalités de l'observation (inutile de décortiquer les caractéristiques de groupes insignifiants).*Les fonctionnaires de la Drac et de la Région, qui disposent d'outils d'analyse et d'expertise pertinents, sont en mesure d'arbitrer les choix délicats*

# Objet

## Les métiers, l'emploi et la formation

- **Les métiers**  
Le monde de la culture est intrinsèquement celui de l'innovation et les mutations sociales ou technologiques, en transformant les pratiques professionnelles, y bouleversent plus qu'ailleurs les équilibres. Les métiers traditionnels et, par exemple, les savoir-faire techniques devront-ils disparaître au profit des nouvelles spécialités du tout virtuel ?
- **L'emploi**  
Les formes d'emploi dans la culture sont multiples : salariés, auteurs, indépendants. L'économie de projet, voire de prototype, qui caractérise le secteur induit une grande mobilité. Ce mode d'organisation conjugué à la révolution numérique a des conséquences lourdes sur l'emploi et pour lutter contre les précarités inhérentes aux activités artistiques, les professionnels pratiquent depuis toujours la multi activité. Quelles sont l'ampleur et les modalités de cette pratique ?
- **Les employeurs**  
Les associations et les sociétés restent les principaux employeurs du secteur de la culture. Cependant, les emplois permanents se réduisent et le plus souvent les entreprises ne comptent aucun salarié permanent, même à temps partiel. La commandite privée et les emplois occasionnels qui sont peu propices à l'exercice des responsabilités sociales patronales, vont-ils se développer ?
- **Les formations**  
L'immense attrait qu'exercent les professions du spectacle, la grande porosité des dispositifs de régulation et les frénésies du star system exacerbent les vocations. Devant l'ampleur de la demande, on assiste à une prolifération incontrôlée de l'offre de formations publiques et privées, initiales et continues. Doit-on la juguler ?

# Agenda

## S'adapter aux besoins des élus et des professionnels

Le dispositif collectif sera opérationnel au début de la saison 2007/2008.

Un premier état des lieux sera disponible à ce moment.

Un programme annuel d'études qualitatives sera validé à cette occasion.

L'actualisation des tableaux de bord pourra ensuite s'effectuer annuellement ou à tout autre rythme, jugé nécessaire par le comité de pilotage.

## Objectifs pour la connaissance

### Intégrer le contexte de l'observation

Le monde de la culture échappe aux classifications habituelles. L'organisation des activités artistiques et les modalités de rémunération de la création ont institué des systèmes spécifiques dont les plus emblématiques sont le marché de l'Art et l'intermittence.

L'immense diversité des projets et, partant, l'atomisation des entreprises et des organisations professionnelles sont des obstacles importants à la précision statistique.

Cependant, la constellation des organismes collectifs devient un atout, si l'on peut extraire les données très complètes que traitent les outils de gestion utiles à leurs missions.

### Façonner des outils fiables et des procédures pérennes

Les professionnels, s'ils ont été parfois rétifs aux travers bureaucratiques de l'évaluation, souhaitent comprendre les mécanismes qui ont provoqué la profonde crise de l'emploi que traverse le secteur culturel. Ils veulent infléchir cette tendance afin que le secteur tire profit de sa constante croissance.

Pour accompagner leur réflexion, Le dispositif d'observation devra répertorier les sources pertinentes et bâtir des partenariats, dans la durée, avec les gestionnaires de données afin de collecter, trier et mettre en forme les informations pertinentes.

### Disposer de données quantitatives et qualitatives partagées

Afin de mettre de mettre à la disposition des observateurs et des acteurs des informations claires et actualisées, l'observatoire régional se préoccupera de :

- Connaître les entreprises, les employeurs et les commanditaires ; appréhender les marchés, les financements, les niveaux d'activités, les effectifs...
- Rassembler des données quantitatives et qualitatives sur les métiers et les actifs de la culture et d'abord sur les professionnels salariés, les fonctionnaires, les auteurs, les indépendants ; mesurer le volume de leur activité dans le champ et hors du champ ; connaître les niveaux des rémunérations et les arcanes de la pluriactivité... Dresser des cartographies des filières professionnelles.
- Répertorier et caractériser les offres de formations et mesurer leurs résultats.

Dans tous ces domaines, le dispositif devra progressivement montrer les évolutions régionales.

### Établir collectivement des analyses

La multiplicité des interlocuteurs, la vigueur du dialogue social, la charge symbolique de la culture et l'importance des enjeux économiques du secteur exacerbent les contradictions entre les acteurs. Pourtant si l'on veut agir avec efficacité, il faut partager les constats et les diagnostics.

Au-delà des indispensables synthèses quantitatives, l'observatoire devra conduire les études qualitatives permettant d'approfondir des problématiques, de comprendre des spécificités et d'explorer les perspectives.

### Appréhender les évolutions des métiers

Les métiers de la culture sont à la fois héritiers de traditions ancestrales et très sensibles aux évolutions sociales ou technologiques. La mondialisation des échanges et la révolution numérique ont des effets considérables sur les pratiques culturelles des Français. Les arts numériques, la dématérialisation et la gratuité des échanges bouleversent les conditions d'exercice des professions culturelles et bousculent les anciens équilibres.

Ces (r)évolutions doivent être éclairées par l'observation.

## Objectifs pour l'action

### **Créer un espace d'élaboration collective et de dialogue social**

Les partenaires de l'observation souhaitent d'abord établir un cadre favorable à l'élaboration et à la mise en œuvre de programmes concertés. Ils considèrent que la connaissance acquise est d'abord utile à l'action et doit l'éclairer.

Le travail collectif permet de tisser des liens et des alliances objectives basées sur le dialogue et le partage des connaissances. La pratique commune permet de réunir les conditions d'une appréhension partagée des enjeux et des objectifs. Ce processus permet donc d'engager les négociations indispensables à l'action dans un esprit constructif et d'enrichir le dialogue social

### **Améliorer la qualité des emplois**

La crise de l'emploi artistique et culturel, qu'illustre le conflit des intermittents, doit trouver des solutions durables. La précarisation croissante des emplois, consécutive à l'organisation des productions par projet, à la modification des pratiques culturelles et à un certain essoufflement des politiques publiques appelle des actions énergiques.

Pour améliorer durablement les conditions d'exercice des métiers, il faut agir en profondeur sur les divers marchés de l'emploi. Des modifications structurelles doivent être engagées au regard de constats et de diagnostics solides. Pour évaluer l'impact des politiques et adapter les actions aux évolutions, il faut disposer de séries récurrentes.

### **Corréler les formations à l'emploi**

Un des leviers d'action à long terme et qui peut être mobilisé en Région est celui de la formation. Sans prétendre que la formation et l'emploi sont automatiquement liés, il est clair, et les observations l'ont prouvé, que dans le secteur hyper concurrentiel de l'art et de la culture ceux qui se maintiennent le plus durablement sur les marchés du travail sont ceux qui sont le mieux (le plus ?) formés.

Cependant l'intense attrait de ces professions a favorisé l'éclosion de très nombreuses formations qui n'offrent pas toutes le même intérêt pédagogique ou ni les mêmes débouchés professionnels. Le soutien public à cette offre par les subventions ou les appels d'offres doit être éclairé par leur réalité qualitative et leurs résultats quantitatifs.

### **Faire converger les politiques et évaluer les actions**

L'observatoire doit fournir des éléments pertinents d'appréciation et de prospective ainsi que des préconisations opérationnelles. Il doit, en particulier, proposer des cadres contractuels d'actions favorables à la convergence des initiatives publiques, paritaires et privées.

Contrairement à d'autres secteurs économiques, la culture tire une part essentielle de ses ressources des financements publics, directs et indirects, ainsi que des prestations des institutions paritaires. Les politiques publiques et paritaires ont donc un impact fondamental sur les équilibres du secteur.

L'observatoire devra élaborer des outils permettant de mesurer l'impact et la cohérence des nouvelles actions engagées en Région.



# Méthodologie

## Partager les connaissances

La méthode d'observation retenue est basée sur les préconisations<sup>3</sup> de la Commission Permanente pour l'Emploi du Conseil National du Spectacle.

Elle consiste à répertorier les sources statistiques mobilisables<sup>4</sup>, constituées par les institutions publiques et privées pour les besoins de leur gestion. En effet, les données disponibles sur l'emploi et les formations ont le plus souvent été rassemblées par des organismes publics ou paritaires à d'autres fins que statistiques. Les renseignements et les croisements que permettent leurs fichiers sont d'abord destinés aux missions qu'ils assument. Cependant, s'il faut admettre qu'aucune source ne donne de réponse globale, le recoupement des chiffres très précis de plusieurs bases de données donne des réponses non exhaustives, mais foisonnantes, à la plupart des questions.

S'agissant souvent de données individuelles il faut être attentif au fait que la loi protège les citoyens et que la CNIL n'a autorisé le croisement des fichiers sociaux que dans un cadre limité.

Il convient d'adapter ces préconisations en fonction du périmètre de l'observation. Le choix, dans la Région Centre, d'observer l'ensemble du champ implique d'exploiter les données d'autres producteurs que ceux qu'a retenus la Commission.

Au démarrage de l'observation, l'inventaire des sources et des données disponibles sur les métiers, l'emploi et les formations ne saurait être exhaustif, mais il devra s'enrichir progressivement.

Les objectifs et les critères de l'observation régionale, les indicateurs utiles aux responsables des évaluations des politiques de l'emploi et des formations, sont aussi des critères pertinents de sélection des données.

Le processus d'observation repose essentiellement sur la capacité des acteurs publics, paritaires et privés, tant régionaux que nationaux, à se mobiliser ensemble dans la durée sur des objectifs communs. Le processus engagé est destiné à construire par la diversité des partenaires et leur complétude, une plate-forme régionale d'observation.

Ce dispositif collectif est aussi constitué dans l'objectif de construire une plateforme d'analyse, de préconisation et d'action et, point par point, de la préfigurer

Les données quantitatives et qualitatives collectées feront l'objet de synthèses régulières et permettront de produire des analyses partagées. C'est donc à partir de ces constats communs que seront élaborés les cadres conventionnels d'intervention et proposées les actions nouvelles.

La plate-forme d'observation, pour être efficace, doit largement consulter et étroitement associer ses partenaires à toutes les étapes du processus qui se résume ainsi :

- Collecte des données et des informations.
- Synthèses, diagnostics et analyses partagées.
- Préconisations d'actions et évaluations d'impact.

---

<sup>3</sup> *L'emploi dans le spectacle en région 1- Préconisations méthodologiques pour la réalisation d'études - DEPS notes de l'emploi culturel N° 37 - Avril 2005. À titre d'exemple l'exploitation des données 2006 de la commission pour le spectacle en la Région Centre est donnée en annexe.*

<sup>4</sup> *La constitution du répertoire des sources avec le choix des nomenclatures sont préalables à l'observation. Leurs ébauches sont proposées dans les pages suivantes et en annexe.*

# Instances

## Optimiser les dispositifs existants

Les contraintes calendaires et techniques des acteurs nationaux, l'éparpillement géographique des entreprises et des organisations régionales, le grand nombre d'institutions et de personnes concernées imposent de ne pas multiplier les réunions plénières.

Chaque rencontre doit être l'occasion de progresser concrètement et visiblement dans les voies de réalisation du projet commun.

L'instance politique de l'observation des métiers est le G8 du PRDF.

Il agit en tant que **comité de pilotage** du dispositif d'observation des métiers, de l'emploi et de la formation et à ce titre définit les objectifs et valide les conclusions.

Les documents établis dans ce cadre sont largement restitués aux professionnels, notamment au sein de la Coreps et diffusés auprès du grand public par l'intermédiaire des structures publiques d'orientation.

L'instance opérationnelle est le **comité technique** de l'Observation des métiers.

Animé par Culture O Centre, il est constitué de la Drac, de la Drtefp, des services de la formation et de la culture de la Région et de l'Orfe.

Le premier cercle de **partenaires opérateurs** est constitué des services de l'État (Drtefp, Drac), de ceux de la Région Centre (Culture, Formation continue), de leurs outils communs (Orfe), de Culture O Centre, des Partenaires Sociaux et de leurs structures paritaires (Cpnef SV, Cpnef AV, CPNEF A, Afdas, Uniformation...).

Des partenariats avec d'autres structures publiques (Cnfpt, Anpe, Rectorats, Associations d'élus) devront permettre, au-delà de la collecte des données, d'expérimenter les modalités de partage des analyses dans la perspective de conduire des actions communes.

L'**ensemble des producteurs de données** de la Région, ainsi que les partenaires opérateurs nationaux seront associés au processus. Ils participeront aux travaux des groupes de travail et à ceux du comité technique chaque fois que cela sera pertinent.

Le **schéma opérationnel** (page 11) présente une vision synthétique du dispositif.

Il est complété par une légende sous forme de glossaire.

## Animer le processus dans la durée

Culture O Centre coordonnera la collecte des données, avec l'aide des experts référents pour chacun des trois groupes qui sont par ailleurs les premiers producteurs de données (données de gestion, données d'évaluation et de suivi des actions).

L'Agence animera le processus et assurera le secrétariat général des travaux d'observation ainsi que celui de chacun des groupes, en lien avec le référent.

Dans la durée, elle triera les données et les informations, réalisera les synthèses, confectionnera les tableaux de bord, organisera les restitutions destinées à l'ensemble des acteurs, produira les études et les analyses ...

Alain Garlan (l'entre deux) fournira un soutien méthodologique et technique pour la construction de l'observatoire. Il accompagnera chacun des experts référents dans la définition des objectifs et des modalités de travail. Il participera à l'élaboration des dispositifs et des cadres de collecte de données. Il intégrera les conclusions et les préconisations issues du travail collectif dans le présent guide de l'observation.

## Modalités de travail des groupes

Afin de fournir aux partenaires de l'observation un cadre de travail cohérent, **trois groupes** sont constitués, organisés suivant les trois grands domaines spécifiques d'observation et animés par les membres du comité technique :

1. **Métiers / actifs** : fonctionnaires, salariés du privé, auteurs, indépendants...
2. **Employeurs / réglementation** : collectivités publiques, associations, entreprises, particuliers ...
3. **Formations** : organismes publics et privé de formation initiale et continue ...

Ces groupes à géométrie variable, constitués sur la base du volontariat, se réuniront ponctuellement en fonction des besoins des travaux en cours, afin de valider des procédures et des conclusions.

Leur activité concrète consistera principalement en échanges d'informations, de statistiques, de savoir-faire... L'essentiel de ces échanges se déroulera par Internet.

Les trois groupes seront animés par Culture O centre et co-pilotés avec le soutien des membres du comité technique, experts référents pour chacun des trois domaines :

1. **Orfe, Drtefp** : le Gip et la Direction régionale du travail sont en contact permanent avec les organismes publics et paritaires en charge de l'emploi.
2. **Drac** : la Drac est au cœur des politiques de financement. Elle suit l'activité du secteur, accompagne les entreprises publiques et privées et mesure l'impact des réglementations.
3. **Région** : la formation professionnelle est une compétence de la Région.

Dans un premier temps (de janvier à juillet) leur tâche consiste à :

- Identifier les sources disponibles pour chaque discipline et chaque domaine
- Intégrer les objectifs, les contraintes réglementaires et éthiques de leurs gestionnaires
- Appréhender leur pertinence (organisation, potentiel et limites)
- Collecter et trier les données, choisir des indicateurs et constituer des tableaux de bord
- Établir des synthèses, des constats et des diagnostics partagés
- Définir les analyses et les études complémentaires à engager

Sur la base des résultats de ces travaux, ils seront appelés ensuite à :

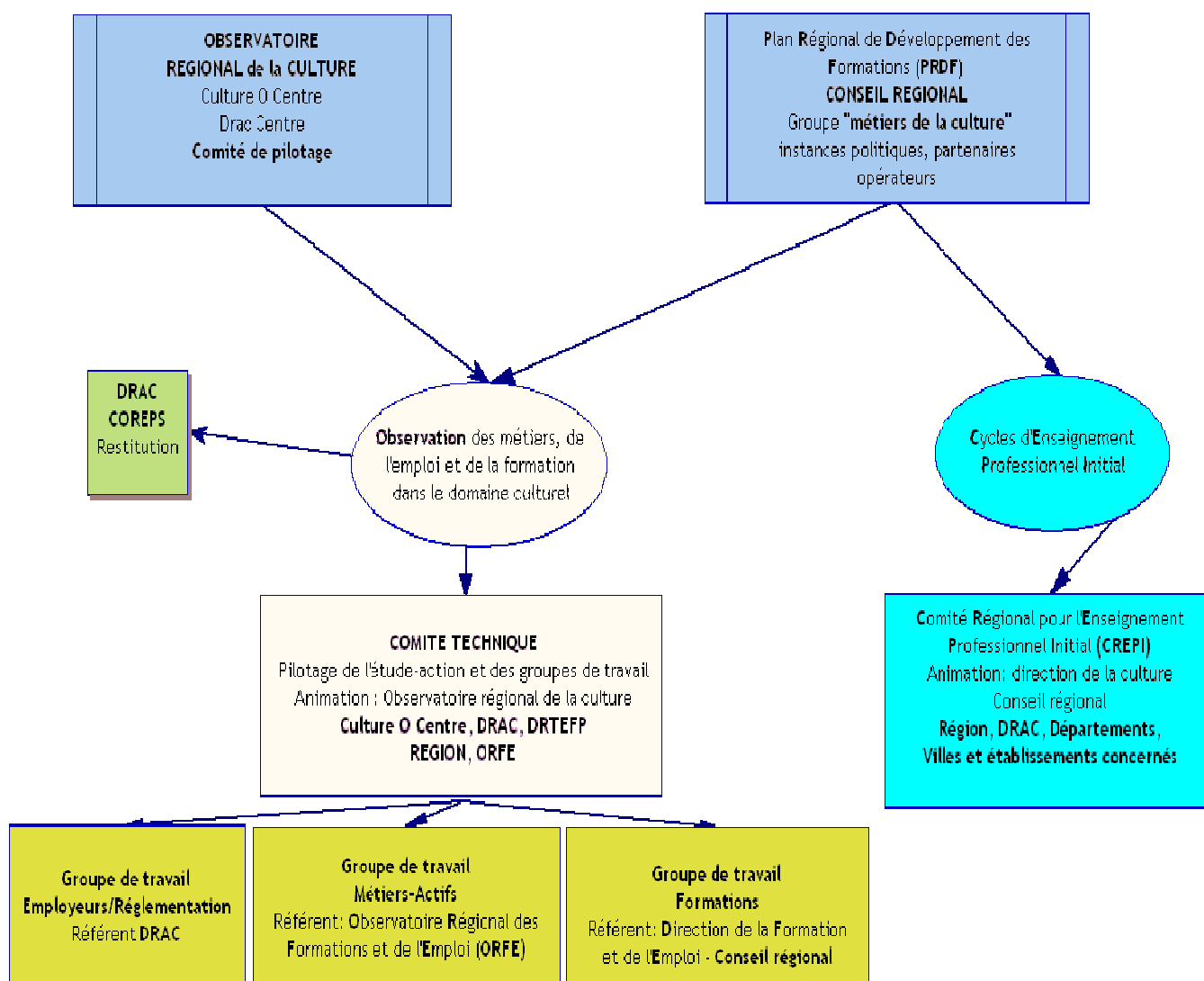
- Forger des outils adaptés pour l'orientation des professionnels et du public
- Dessiner les cadres et les modalités d'action (mesures nouvelles, conventions...)
- Proposer des axes de convergence des politiques publiques et paritaires
- Favoriser le partage des responsabilités entre les acteurs
- Élaborer des procédures de coordination et d'évaluation des actions.

## Schéma opérationnel

Ce schéma développé dans la page suivante situe les diverses instances et leurs relations.

**DISPOSITIF d'OBSERVATION**  
des métiers, de l'emploi et de la formation dans le domaine culturel en région Centre  
**SCHEMA FONCTIONNEL**

...



## Légende du schéma opérationnel (glossaire)

L'**Observatoire régional de la culture** est un département de Culture O Centre, agence de la Région Centre pour le développement culturel. L'observatoire a été créé par la Région Centre avec le soutien de la Drac Centre.

Le **Plan Régional de Formation (PRDF)** est une compétence obligatoire confiée aux Régions qui sont chargées de l'animer et de le gérer. En Région Centre, le PRDF constitue un véritable « outil » de décision, de concertation, de coordination et d'orientation des choix politiques de la Région et de ses partenaires dans ce domaine.

Le **G8, groupe « métiers de la culture »**. Ce groupe, constitué par la Région Centre dans le cadre du PRDF, rassemble les principaux acteurs de l'emploi et de la formation du secteur culturel : d'une part les instances politiques et d'autre part les partenaires opérateurs. Le G8 a été désigné comme l'instance de pilotage de l'observation (Copil).

**Les instances politiques** : Ce sont les représentants de l'État, les élus de la Région, les instances représentatives des branches professionnelles. Ce sont elles qui fixent les objectifs, qui déterminent les indicateurs pertinents et qui pilotent les travaux d'observation.

**Les partenaires opérateurs** : Ce sont les services déconcentrés de l'État, les services de la Région et ceux des autres collectivités territoriales, les agences et organismes publics, les structures paritaires et professionnelles et les collecteurs de données, publics et privés. Ils sont, les uns ou les autres, associés aux travaux des groupes de travail chaque fois que cela est utile. Le répertoire exhaustif de ces partenaires est en cours d'élaboration.

- **Organismes paritaires - Observatoires :**

CPNEF SV - CPNEF AV - CPNEF A - AFDAS - Uniformation - CFPTS - SACD - SACEM - ADAMI - SPEDIDAM - Maison des Artistes - SGDL - SCAM ...

- **Organisations professionnelles, Agences régionales :**

Musée de l'Objet - Centre-Image - CRL - Fracama - Mondoral - Scenocentre - Silo - CITI - (musées, patrimoine, Parcs et jardins ...)

La **Commission Régionale des Professions du Spectacle (COREPS)** : est une instance mise en place par les Directions Régionales des Affaires Culturelles. Elle a pour objet de favoriser le dialogue entre les partenaires publics et les représentants des professions du spectacle vivant et de l'audiovisuel.

Le **Comité Régional pour l'Enseignement Professionnel Initial (CREPI)** a été constitué par la Région Centre comme instance de proposition et de concertation. Il participera à l'élaboration du schéma régional de l'enseignement professionnel initial en musique, danse et art dramatique qui s'inscrira dans le PRDF. Ainsi la Région Centre offrira un nouveau service public régional conformément à la loi d'Août 2004 relative aux libertés et responsabilités locales.

Le **comité technique** : est l'outil de coordination de l'observation sur les métiers, l'emploi et la formation. C'est lui qui établit les problématiques et fixe les méthodologies, qui réalise les analyses et les synthèses et qui finalise les préconisations qui sont restituées au groupe « métiers de la culture ». Il pilote l'étude-action menée par un cabinet spécialisé (M. Alain Garlan) pour installer et réaliser cette observation.

L'observatoire régional de la culture assure avec le cabinet l'animation et la coordination du comité technique et des groupes de travail.

**Les groupes de travail** : Ce sont les lieux de collecte et de partage des informations. Ils rassemblent, en fonction des problématiques, les partenaires pertinents pour l'observation. Leurs travaux sont encadrés par des membres du comité technique, experts référents dans leur domaine de compétences, la Drac pour les entreprises de la culture, l'Orfe pour les actifs et la Région pour les formations.

## Répertoire et caractéristiques des sources

La liste alphabétique suivante donne sommairement les caractéristiques des fichiers des principaux producteurs de données du secteur (cette devra être complétée).

Par précaution il faut rappeler que le rythme des collectes et, partant, des dates de disponibilité des données, produit des tableaux statistiques qui concernent souvent des années différentes. Il faut donc être très attentif à ne pas rapprocher des chiffres dont la comparaison n'est qu'indicative. Toutes les données ne seront pas toujours consolidées et les séries sur plusieurs années sont trop rares pour toujours permettre des comparaisons éclairantes sur les évolutions dans le temps

On peut cependant considérer que le dispositif collectif mis en place permettra de forger rapidement des outils de connaissance de l'emploi et des formations, capable de produire les séries récurrentes qui sont indispensables à l'évaluation des actions.

**Adami** : Cette société civile gère les droits voisins des artistes interprètes. Elle ne dispose pas d'antenne régionale. Elle fournit des informations sur le nombre d'interprètes répertoriés ainsi que sur la répartition des droits collectés nationalement aux artistes de la région.

**Afdas** : C'est l'Organisme Paritaire Collecteur Agréé des secteurs Spectacle, Cinéma, Audiovisuel, Publicité, Loisirs, créé en 1972 à l'initiative des partenaires sociaux.

Il collecte les contributions obligatoires des entreprises adhérentes (hormis pour la fonction publique) et gère les droits à la formation de tous leurs salariés (permanents ou intermittents). Cependant les grandes entreprises peuvent gérer elles-mêmes les plans de formation de leurs permanents. En ce qui concerne les intermittents, l'Afdas se substitue à leurs multiples employeurs pour gérer leurs droits à la formation.

L'Afdas gère l'ensemble des dispositifs de la formation professionnelle : Plan de Formation, Droit Individuel à Formation, Contrat et Période de Professionnalisation, Congé Individuel de Formation, Validation des Acquis de l'Expérience, Bilan de Compétences.

Les grilles de saisie des adhérents permettent des caractérisations par de nombreux critères :

- Activité des entreprises - masses salariales - formations des professionnels du spectacle

Par ailleurs, les données de l'AFDAS sont transmises à la commission permanente pour l'emploi et sont publiées dans les données du DEPS

**Anpe** : Les fichiers de l'Agence Nationale Pour l'Emploi permettent des exploitations statistiques multicritères sur les demandeurs d'emploi, qu'ils soient ou non indemnisés. Ils offrent ainsi l'opportunité de faire des comparaisons avec d'autres secteurs d'activité, artistique ou non.

**ARF** : L'association des Régions de France s'est organisée récemment pour mieux suivre les activités culturelles et pour coordonner les travaux des régions dans le domaine de l'observation. L'observatoire régional devra être connecté à ses dispositifs.

**Arts Plastiques** : L'État et la Région ont engagés une concertation destinée à mettre en œuvre une mission ressource pour le secteur.

**Assedic** : Les chiffres de l'Unedic et des Assedic sont souvent contestés. Pourtant, ces deux structures ont su adapter leurs outils de gestion aux critères d'analyse des observateurs. Elles fournissent des données fines et fiables qui permettent le traitement de séries importantes. Cependant, pour le spectacle, les modifications des conditions d'accès aux annexes 8 et 10 en 2003, notamment des attributaires de chaque annexe, rendent difficiles certaines comparaisons dans la durée.

**Atalie** : La base de traitement des données afférentes aux licences d'entrepreneurs de spectacle est diversement renseignée au niveau national. En région Centre, le service des licences de la Drac utilise peu cet outil. De plus les totalisations statistiques permises par la base ne sont pas vraiment utilisables pour d'autres usages que les licences elles-mêmes. La base est en cours de reconstruction au niveau national. Cependant, si cela s'avérait indispensable, un travail spécifique pourrait être engagé afin d'extraire manuellement les données utiles à des analyses géographiques, par genres et par activités.

**Audiens** : Les données de la caisse de retraite principale du secteur sont traitées dans le cadre de la commission permanente pour l'emploi et sont publiées dans les analyses, nationales et régionalisées, du DEPS.

**Centre de gestion** : Ce sont les structures départementales chargées de gérer les personnels de l'administration territoriale. Compte tenu de l'importance structurelle de ces emplois dans le champ de la culture, un rapprochement avec ces centres, qui disposent de données plus précises que le CNFPT, sera fondamental.

**Centre Image** : C'est la structure régionale dédiée au cinéma et à l'audiovisuel.

**Cepravo** : Le centre de pratiques vocales et instrumentales en région Centre dispose de données utiles sur les métiers d'encadrement des pratiques amateurs.

**CFPTS** : La décentralisation de certaines activités du Centre National de Formation des techniciens du Spectacle à Issoudun ouvre des perspectives nouvelles qui devront être appréciées par l'observation. La vocation nationale de ces formations pourrait appeler une analyse particulière.

**Cnfpt** : Le Centre National de la Fonction publique Territoriale rassemble de nombreuses informations sur les fonctionnaires territoriaux. Cependant, les intitulés des cadres d'emploi de la fonction publique ne permettent pas une analyse immédiate des personnels titulaires ou contractuels en poste dans tous les lieux culturels gérés directement par les collectivités. Le Cnfpt est conscient de ce problème pour les métiers de la culture et s'emploie à rassembler les informations utiles à la connaissance de ce corps important. Si les filières professionnelles sont de mieux en mieux appréhendées, l'administration territoriale raisonne encore principalement en termes de catégories d'emploi et non en termes de métiers. Les données disponibles n'ont donc pas toujours la précision souhaitable et devront être complétées par des investigations spécifiques que la région Centre a déjà pour partie engagées.

**Cnc** : La plus grande partie des activités cinématographiques et audiovisuelles est réglementée et gérée par le Centre National du Cinéma. La Drac dispose de ces informations pour les secteurs de la production, de l'édition et de la diffusion.

**Collectivités Locales** : Leur forte implication dans le financement des équipements (ceux qu'elles gèrent en régie directe et ceux dont elles soutiennent l'activité) ont un poids considérable qui représente le plus souvent bien plus de la moitié des crédits publics mobilisés. L'observation devra aborder le détail de la Gestion des Ressources Humaines des professionnels de la culture dans les grandes villes ou les agglomérations et dans les départements.

**Cpnef Animation** : La Cpnef est très active dans les secteurs associatifs qui constituent un marché d'emploi principal ou complémentaire pour de nombreux professionnels de la Culture.

**Cpnef Audiovisuel** : Dans le prolongement du Contrat d'Etude Prospective pour l'Audiovisuel et le Cinéma de 1998 et des accords collectifs conclus en 2004 et 2005, la Commission Paritaire Nationale Emploi Formation dans l'Audiovisuel s'est constituée. Elle

a entrepris la construction d'un Répertoire des métiers dans le cadre de l'Observatoire Prospectif des Métiers et Qualifications de l'Audiovisuel mis en place en 2005.

**Cpnef SV:** La Commission Paritaire Nationale Emploi Formation du Spectacle Vivant a conduit le Contrat d'Etude Prospective de la branche, édité par la documentation française en 1997. Ce document de référence contient de nombreuses analyses et des recommandations qui nourrissent aujourd'hui encore la réflexion. La Cpnef a ensuite établi une nomenclature des emplois et une nomenclature des entreprises qui s'imposent progressivement comme références à l'ensemble des acteurs. Elle a créé un observatoire prospectif des métiers et des qualifications.

**CRL :** Le Centre Régional du Livre a en charge la coordination des activités de lecture publique et d'édition dans la région. C'est un observateur essentiel du secteur qu'il accompagne et dont il soutient l'activité. Relié au centre National du Livre, il est susceptible d'établir des analyses et des comparaisons pertinentes.

**DADS :** Les Déclarations Annuelles des Données Sociales fournissent des renseignements sur le volume d'activité des salariés du privé et des collectivités territoriales. Ces données sont traitées au niveau national et la Drtefp, pour les besoins de l'observation, peut les traiter au niveau régional.

**Départements :** Ils viennent de se voir confier la responsabilité des schémas départementaux des enseignements artistiques et disposeront donc progressivement d'informations indispensables sur ce secteur.

**Deps :** Le Département des Etudes de la Prospective et des Statistiques du Ministère de la Culture conduit une intense activité d'étude et d'édition sur les pratiques culturelles des Français et sur les pratiques professionnelles du secteur. Depuis 2003, le Deps a multiplié les publications et les mises en ligne de documents très utiles au travail d'observation. C'est ainsi qu'il publie chaque année les données régionalisées de la Commission Permanente pour l'Emploi du Spectacle.

**Drac :** La Direction Régionale des Affaires Culturelles, service déconcentré de l'État, est le partenaire privilégié des entreprises culturelles, dont elle soutient l'activité, et des collectivités territoriales, qu'elle accompagne dans l'établissement des conventionnements avec les équipes artistiques et dans leurs évaluations. La Drac anime le réseau public, pilote les comités d'experts, dirige les commissions de licences. Le Préfet de Région lui a confié l'organisation des travaux de la Commission Régionale des Professions du Spectacle (Coreps), déclinaison du Cnps.

**Drtefp :** La Direction Régionale du Travail de l'Emploi et des Formations Professionnelles, service déconcentré de l'État, coordonne les politiques nationales en région. Ses services, et particulièrement la direction des études et de la statistique, sont très attentifs aux évolutions des marchés de l'emploi et du travail. La cellule de contrôle de la formation continue agrège des données précieuses.

**Fracama :** La Fédération Régionale des Acteurs Culturels et Associatifs des Musiques Actuelles crée, développe et harmonise les outils d'information et de ressources liées aux musiques amplifiées sur l'ensemble de la région Centre.

**Guso :** Depuis 2004, l'obligation, pour les entreprises dont l'activité principale n'est pas le spectacle, de transiter par le Guichet Unique pour leurs déclarations sociales a modifié profondément le paysage. Cette structure met en ligne des tableaux de bord détaillés.

**Insee :** L'Institut National de la Statistique et des Études Économiques, à travers le recensement de la population et les enquêtes emploi qui sont désormais annuelles, traite



des données assez complètes. Une commande pourrait être faite par la Drtefp pour une exploitation régionale des données des DADS.

**Maison des Artistes :** La Maison des artistes est l'institution sociale principale des artistes plasticiens. La "Sécu" des artistes gère un dispositif particulier de protection sociale indispensable à ces professionnels de la culture qui sont des indépendants. À ce titre elle dispose d'informations actualisées très pertinentes sur les réalités économiques et sociales du secteur.

**MCC :** Le Ministère de la Culture et de la Communication publie les renseignements concernant les établissements d'enseignement artistique dont il a la charge. Ces *notes statistiques* permettent des exploitations régionales. Les personnels de l'État (Culture, Éducation...) directement affectés à des missions de diffusion, de soutien, d'évaluation ou de formation du spectacle devront être pris en compte. Un contact avec la DAG ainsi qu'avec la DDAI s'avère indispensable.

**Opc :** L'Observatoire des Politiques Culturelles, basé à Grenoble réalise pour l'État et les collectivités territoriales de nombreuses études et analyses. Un travail est en cours, par exemple sur la réalité des masters professionnels dans le domaine de l'administration du spectacle qu'offrent les universités. L'augmentation de ces formations est un sujet de préoccupation pour les responsables du secteur.

**ORFE :** L'Observatoire Régional de la Formation et de l'Emploi, outil commun de la Région, de l'État et des Partenaires Sociaux, développe un programme couvrant tous les champs professionnels.

**Rectorat :** Il coordonne l'ensemble des enseignements artistiques de la région. Un travail d'investigation sur les filières de formation professionnelle, sur les élèves concernés par l'éducation artistique, sur les étudiants des enseignements supérieurs du champ de la culture, sur l'insertion professionnelle et sur le nombre d'enseignants impliqués devra être conduit.

**Région Centre:** Les responsabilités de la Région dans les champs de la formation continue et de la formation initiale supérieure la placent au cœur de ces problématiques et elle répertorie l'ensemble des offres de formations. Dans le domaine culturel, les nouvelles compétences de la Région pour les cycles d'enseignement professionnel initial du spectacle la place au cœur des évolutions.

**Sacd :** La Société des Auteurs et Compositeurs Dramatiques rassemble les auteurs qui écrivent pour la scène. Sa délégation régionale est en train de rassembler les données concernant ses adhérents en Région, leur activité et leurs revenus, ainsi que l'activité de la société en Rhône-Alpes, en termes de perception et de répartition.

**Sacem :** La Société des Auteurs Compositeurs et Éditeurs de Musique réalise un travail similaire à celui de la Sacd sur ses adhérents de la Région, compositeurs et éditeurs.

**Spedidam :** Les données de cette société civile concernant les droits voisins des interprètes sont progressivement fusionnées avec celles de l'Adami.

**Unifommation :** Cet Opc collecte les cotisations des salariés des structures qui appliquent la convention collective de l'animation socio culturelle. Son dispositif statistique fournit des données complémentaires à celles de l'Afdas, plus globales car les nomenclatures des métiers y sont moins détaillées. Leur mobilisation doit donc être organisée avec précision.

**Villes :** Le poids considérable des villes dans les équilibres du secteur culturel impose de construire des partenariats avec les principales communes et agglomérations.

## Annexes

# Nomenclatures retenues

Les listes suivantes devront être finalisées par le Comité technique et validées par le Comité de pilotage

## *NAF Nomenclature d'Activité Française*

### Édition

- 221A édition de livres
- 221C édition de journaux
- 221E édition de revues et périodiques
- 221G Édition d'enregistrements sonores
- 221J autres activités d'édition

### Spectacle enregistré (Audiovisuel)

- 921A Production de films pour la télévision
- 921B Production de films institutionnels et publicitaires
- 921C Production de films pour le cinéma
- 921D Prestations techniques pour le cinéma et la télévision
- 921F Distribution de films cinématographiques
- 921G Édition et distribution vidéo
- 921J Projection de films cinématographiques

- 922A Activités de radio
- 922B Production de programmes de télévision
- 922D Édition de chaînes généralistes
- 922E Édition de chaînes thématiques
- 922F Distribution de bouquets de programmes de radio et de télévision

### Spectacle vivant

- 923A Activités artistiques
- 923B Services annexes aux spectacles
- 923D Gestion de salles de spectacle
- 923F Manèges forains et parcs d'attractions
- 923K Activités diverses du spectacle

### Autres activités culturelles

- 925A gestion des bibliothèques
- 925C gestion du patrimoine culturel (musées)
- 625E Gestion du patrimoine naturel (zoo et réserve)

### Activités récréatives

- 927A Jeux de hasard et d'argent
- 927C Autres activités récréatives

### Activités complémentaires

- 363z Fabrication d'instrument de musique
- 742a Activité d'architecture
- 744 Publicité
- 748A Studios et autres activités photographiques
- 802C Enseignement secondaire technique ou professionnel
- 803Z Enseignement supérieur
- 804 C formation des adultes et formation continue
- 804D Autres enseignements
- 913E Organisations associatives n.c.a.

## **PCS Profession et Catégorie Socioprofessionnelles**

- 227a indépendants gestionnaires de spectacle ou de service récréatif
- 351a Bibliothécaires, archivistes, conservateurs et autres cadres du patrimoine
- 352a Journalistes (y. c. rédacteurs en chef)
- 352b Auteurs littéraires, scénaristes, dialoguiste
- 353a Directeurs de journaux, directeurs d'éditions (littéraire, musicale, audiovisuelle et multimédia)
- 353b Directeurs, responsables de programmation et de production de l'audiovisuel et des spectacles
- 353c Cadres artistiques et technico-artistiques de la réalisation de l'audiovisuel et des spectacles
- 354a Artistes plasticiens
- 354b Artistes de la musique et du chant
- 354c Artistes dramatiques
- 354e Artistes de la danse,
- 354f Artistes du cirque, et des spectacles divers
- 354g Professeurs d'art (hors établissements scolaires)
- 435a Animateurs socioculturels et de loisirs
- 465a Concepteurs et assistants techniques des arts graphiques, de la mode et de la décoration
- 465b assistants techniques de la réalisation des spectacles vivants et audiovisuels (salariés ou indépendants)
- 465c Photographes
- 476a Assistants techniques, techniciens de l'imprimerie et de l'édition
- 637b Ouvriers d'art
- 627<sup>e</sup> Ouvriers de la photogravure et des laboratoires photographiques et cinématographiques
- 627f Ouvriers de la composition et de l'impression, ouvriers qualifiés de la brochure, de la reliure
- 637c Ouvriers et techniciens des spectacles vivants et de l'audiovisuel

## **ROME Répertoire Opérationnel des Métiers et des Emplois**

### 211 Professionnels des arts

- 21111 - Artiste plasticien
- 21112 - Auteur écrivain
- 21121 - stylicien industriels
- 21122 - Aménageurs d'intérieur
- 21131 - Photographe

### 1-Artistes du spectacle

- 21211 - Artiste dramatique
- 21212 - Artiste musique chant
- 21213 - Artiste de la danse
- 21214 - Artiste cirque music-hall
- 21215 - Prof mise scène réalisation
- 21216 - Animateur présentateur / Présentateur de modèles

### 2 - Techniciens du spectacle

- 21221 - Professionnel du son
- 21222 - Professionnel image
- 21223 - Professionnel de l'éclairage
- 21224 - Professionnel du décor et des accessoires
- 21225 - Prof costume habillage
- 21226 - Prof coiffure maquillage
- 21227 - Prof montage image son
- 21231 - Prof produc spectacles
- 21232 - Agent promotion artistes
- 21241 - Opérateur d'attractions
- 21242 - employé des jeux

### 221 professionnel de la formation initiale

### 222 professionnels de la formation continue

### 231 Professionnels de l'intervention sociale et culturelle

## **ROME détaillé**

### **211 Professionnels des arts : 144 références**

#### **21111 Artiste graveur/Artiste graveuse**

Artiste peintre  
Dessinateur/Dessinatrice d'art  
Sculpteur/Sculptrice  
Dessinateur/Dessinatrice en sérigraphie  
Peintre animalier(ière)  
Peintre décorateur (plasticien)/Peintre décoratrice (plasticienne)  
Peintre lithographe  
Peintre paysagiste  
Portraitiste (peintre, dessinateur/dessinatrice)  
Sculpteur animalier/Sculptrice animalière  
Sculpteur-modeleur/Sculpteur-modeleuse  
Peintre mosaïste  
Sculpteur/Sculptrice ornemaniste  
Sculpteur/Sculptrice statuaire  
Sculpteur-médailleur/Sculpteur-médailleuse  
Professeur d'art plastique  
Professeur de dessin  
Professeur de gravure  
Professeur de peinture  
Professeur de sculpture  
Peintre d'icônes  
Peintre en fresque  
Peintre en trompe l'oeil  
Peintre cartonnier(ière)  
Artiste peintre à l'aérographe  
Artiste plasticien(ne)  
Dessinateur/Dessinatrice lithographe  
Graveur/Graveuse  
Lithographe  
Pastelliste  
Peintre (d'art)  
Peintre à l'aérographe (film d'animation)  
Aquarelliste

#### **21112 Auteur**

Auteur littéraire  
Ecrivain  
Adaptateur/Adaptatrice  
Dialoguiste  
Dramaturge  
Parolier/Parolière  
Poète/Poétesse  
Rédacteur (écrivain)/Rédactrice (écrivain)  
Romancier/Romancière  
Scénariste  
Rewriter  
Humoriste  
Librettiste  
Auteur dramatique  
Auteur-adaptateur/Auteur-adaptatrice  
Calligraphe  
Détecteur/DéTECTrice du son

## 21121 Stylicien industriel

Stylicien (designer) industriel/Stylicienne (designer) industrielle (produit)  
Stylicien/Stylicienne (designer) produit  
Styliste (mode)  
Chef de studio (mode)  
Créateur/Créatrice en art textile et impression  
Dessinateur/Dessinatrice en bijouterie  
Dessinateur/Dessinatrice de meubles  
Dessinateur/Dessinatrice en orfèvrerie  
Styliste-modéliste  
Stylicien/Stylicienne (designer) textile  
Styliste  
Stylicien/Stylicienne (designer) en mobilier  
Dessinateur/Dessinatrice en soierie  
Dessinateur-concepteur/Dessinatrice-conceptrice stylique (design)  
Illustrateur/Illustratrice de mode (styliste)  
Ingénieur stylicien/Ingénieur stylicienne (designer)  
Plasturgiste stylique (design)  
Responsable de collection  
Dessinateur/Dessinatrice de mode  
Dessinateur/Dessinatrice design (formes voitures, biens d'équipement...)  
Dessinateur/Dessinatrice en joaillerie  
Styliste des industries de l'habillement et du textile  
Styliste en bijoux  
Styliste industriel(le)  
Styliste-concepteur/Styliste-conceptrice  
Styliste-costumier/Styliste-costumière  
Styliste-créateur/Styliste-créatrice  
Styliste-dessinateur/Styliste-dessinatrice  
Créateur/Créatrice haute couture  
Créateur/Créatrice infographe textile  
Créateur/Créatrice textile  
Designer  
Designer industriel(le)  
Dessinateur/Dessinatrice d'ameublement  
Concepteur/Conceptrice textile  
Créateur/Créatrice de bijoux  
Créateur/Créatrice de meubles  
Créateur/Créatrice de mode

## 21122 aménageurs d'intérieur

Architecte d'intérieur  
Décorateur/Décoratrice d'intérieur  
Stylicien/Stylicienne (designer) d'environnement  
Décorateur ensemblier/Décoratrice ensemblière  
Décorateur/Décoratrice étalagiste  
Étalagiste  
Scénographe  
Étalagiste en articles de luxe  
Étalagiste en bijouterie  
Étalagiste en chaussures  
Étalagiste en maroquinerie  
Étalagiste en parfumerie  
Étalagiste en prêt-à-porter  
Étalagiste-décorateur/Étalagiste-décoratrice  
Architecte-décorateur/Architecte-décoratrice  
Assistant décorateur/Assistante décoratrice  
Chef étalagiste  
Décorateur-conseil/Décoratrice-conseil  
Designer d'environnement  
Décorateur/Décoratrice (hors spectacles)

**21131** Photographe  
Photographe animalier(ière)  
Photographe illustrateur/Photographe illustratrice  
Photographe industriel(le)  
Photographe médical(e)  
Photographe de mode  
Photographe de plateau (cinéma)  
Photographe de portrait  
Photographe de presse  
Photographe publicitaire  
Photographe scientifique  
Reporter-photographe  
Reporteur/Reportrice d'images  
Photographe retoucheur(euse)  
Photographe scolaire  
Photographe tireur-agrandisseur  
Portraitiste (photographe)  
Photographe mixte  
Photographe opérateur-tireur  
Photographe de reportage  
Photographe d'illustrations  
Photographe filmeur/Photographe filmeuse  
Photographe généraliste  
Photographe créateur/Photographe créatrice  
Photographe culturel(le)  
Photographe d'architecture  
Photographe d'art  
Photographe aérien(ne)  
Photographe ambulante(e)  
Assistant/Assistante photographe

**212 Professionnels du spectacle : 652 références**

**21211 Artiste dramatique**

Acteur/Actrice  
Artiste dramatique  
Comédien/Comédienne  
Acteur/Actrice de complément  
Figurant/Figurante  
Professeur d'art dramatique  
Répétiteur/Répétitrice  
Silhouette (figurant)/Silhouette (figurante)  
Artiste de complément  
Coach  
Directeur/Directrice de compagnie (théâtre)  
Directeur/Directrice de conservatoire  
Directeur/Directrice d'école d'art dramatique  
Doublure (de comédien)

**21212 Artiste musique chant**

Chanteur/Chanteuse  
Musicien/Musicienne  
Accompagnateur/Accompagnatrice (musique)  
Arrangeur/Arrangeuse  
Auteur-compositeur-interprète/Auteur-compositrice-interprète (ACI)  
Chef de chœur  
Chef d'orchestre  
Choriste  
Compositeur/Compositrice (musique)  
Professeur de chant

Professeur de musique  
Soliste (musique, chant)  
Supersoliste (musique)  
Tuttiste  
Vibraphoniste  
Violoncelliste  
Violoniste  
Choriste de variétés  
Clarinettiste  
Claveciniste  
Chef de formation (musique)  
Chef de musique  
Chef de pupitre (musique)  
Chef d'harmonie (musique)  
Professeur d'école nationale de musique  
Professeur d'éducation musicale  
Releveur-arrangeur/Releveuse-arrangeuse (musique)  
Répétiteur/Répétitrice (musique)  
Saxophoniste  
Professeur de conservatoire de musique ou d'école nationale de musique  
Contrebassiste  
Copiste (musique)  
Cornettiste  
Corniste  
Directeur musical/Directrice musicale  
Directeur/Directrice artistique (musique)  
Directeur/Directrice de conservatoire de musique  
Directeur/Directrice de la musique  
Directeur/Directrice d'école de musique  
Directeur/Directrice des chœurs  
Flûtiste  
Guitariste  
Harmoniciste  
Harpiste  
Hauboïste  
Inspecteur/Inspectrice de la musique  
Instrumentiste (musique)  
Instrumentiste soliste  
Maître délégué en éducation musicale  
Musicien intervenant/Musicienne intervenante  
Musicien/Musicienne classique  
Musicien/Musicienne de bal  
Musicien/Musicienne de jazz  
Musicien/Musicienne de rang  
Musicien/Musicienne de studio  
Musicien/Musicienne de variétés  
Musicien/Musicienne d'orchestre  
Musicien/Musicienne soliste  
Musicien-chercheur/Musicienne-chercheuse  
Musicologue  
Orchestrateur/Orchestratrice (musique)  
Organiste  
Percussionniste  
Pianiste  
Pianiste bar  
Pianiste-accompagnateur/Pianiste-accompagnatrice  
Auteur-compositeur-interprète/Auteur-compositrice-interprète (chant)  
Auteur-interprète (chant)  
Bassiste  
Carillonneur/Carillonneuse



Chanteur d'opéra/Cantatrice  
Chanteur/Chanteuse de variétés  
Chanteur/Chanteuse lyrique  
Chef assistant/Chef assistante (musique)  
Chef d'attaque (musique)  
Chef de chant  
Artiste choriste  
Artiste de variétés (chant, musique)  
Artiste lyrique  
Artiste musicien/Artiste musicienne  
Auteur-compositeur/Auteur-compositrice (musique)  
Accordéoniste  
Adjoint/Adjointe d'enseignement musical de conservatoire ou école agréée  
Altiste  
Animateur musical/Animatrice musicale

### 21213 Artiste de la danse

Artiste chorégraphique  
Danseur/Danseuse  
Chorégraphe  
Danseur/Danseuse soliste  
Maître de ballet  
Professeur de danse  
Répétiteur/Répétitrice de ballet  
Sujet (danse)  
Quadrille (danse)  
Notateur/Notatrice (danse)  
Premier danseur/Première danseuse  
Directeur/Directrice artistique (danse)  
Directeur/Directrice de ballet  
Directeur/Directrice de compagnie (danse)  
Directeur/Directrice de la danse  
Directeur/Directrice d'école de danse  
Inspecteur/Inspectrice de la danse  
Coryphée (danse)  
Danseur contemporain/Danseuse contemporaine  
Danseur/Danseuse classique  
Danseur/Danseuse de caractère  
Danseur/Danseuse de claquettes  
Danseur/Danseuse de jazz  
Danseur/Danseuse de music-hall  
Danseur/Danseuse de rock  
Danseur/Danseuse de variétés  
Danseur/Danseuse étoile  
Danseur/Danseuse moderne  
Assistant/Assistante chorégraphe

### 21214 Artiste cirque music-hall

Artiste de cirque  
Artiste de music-hall  
Artiste de rue (cirque, music-hall)  
Acrobate  
Cascadeur/Cascadeuse  
Chansonnier/Chansonnière (music-hall)  
Clown  
Dresseur/Dresseuse d'animaux  
Funambule  
Illusionniste  
Imitateur/Imitatrice (music-hall)  
Jongleur/Jongleuse

Magicien/Magicienne  
Marionnettiste  
Mime  
Trapéziste  
Trapéziste volant (porteur)/Trapéziste volante (porteuse)  
Trapéziste volant(e)  
Ventriloque  
Voltigeur/Voltigeuse  
Voltigeur/Voltigeuse à cheval  
Manipulateur/Manipulatrice (cirque, music-hall)  
Mannequin de music-hall  
Humoriste (spectacles)  
Hypnotiseur/Hypnotiseuse  
Mime automate  
Pantomime  
Patineur/Patineuse à roulettes (cirque, music-hall)  
Patineur/Patineuse sur glace (cirque, music-hall)  
Personnage  
Picador  
Prestidigitateur/Prestidigitatrice  
Toréador  
Transformiste (music-hall)  
Jongleur/Jongleuse à cheval  
Jongleur/Jongleuse sur cycle  
Jongleur/Jongleuse sur fil  
Lanceur/Lanceuse de couteaux  
Contorsionniste  
Cracheur/Cracheuse de feu  
Directeur/Directrice artistique (cirque, music-hall)  
Dompteur/Dompteuse d'animaux  
Dresseur/Dresseuse de fauves  
Ecuyer/Ecuyère  
Ecuyer/Ecuyère à panneaux  
Equilibriste  
Equilibriste porteur/Equilibriste porteuse  
Fakir  
Fantaisiste  
Fildefériste  
Catcheur/Catcheuse  
Artiste de jeux icariens (cirque, music-hall)  
Artiste de variétés (cirque, music-hall)  
Automate (cirque, music-hall)  
Bateleur/Bateleuse (cirque, music-hall)  
Caricaturiste (cirque, music-hall)  
Acrobate à cheval  
Acrobate aérien(ne)  
Acrobate au sol  
Acrobate équestre  
Acrobate sur cycle  
Amuseur/Amuseuse (cirque, music-hall)  
Antipodiste (cirque, music-hall)  
Artiste burlesque (cirque, music-hall)  
Artiste comique (cirque, music-hall)

#### **21215 Prof mise scène réalisation**

Metteur en scène  
Réalisateur/Réalisatrice  
Assistant metteur en scène  
Assistant réalisateur/Assistante réalisatrice  
Chorégraphe

Directeur/Directrice de distribution artistique (casting)  
 Scripte  
 Scripte film  
 Scripte stagiaire  
 Technico-réalisateur/Technico-réalisatrice (radio)  
 Documentariste  
 Réalisateur/Réalisatrice audiovisuel  
 Réalisateur/Réalisatrice de court métrage  
 Réalisateur/Réalisatrice de film d'animation  
 Réalisateur/Réalisatrice de film de commande  
 Réalisateur/Réalisatrice de film industriel  
 Réalisateur/Réalisatrice de film publicitaire  
 Réalisateur/Réalisatrice de long métrage  
 Réalisateur/Réalisatrice radio  
 Réalisateur/Réalisatrice TV  
 Répétiteur/Répétitrice (réalisation spectacles)  
 Script radio-TV  
 Script-boy  
 Script-girl  
 Coach (réalisation de spectacles)  
 Collaborateur/Collaboratrice d'émission  
 Conseiller/Conseillère technique (réalisation)  
 Deuxième assistant réalisateur/Deuxième assistante réalisatrice  
 Dialogue-coach  
 Directeur/Directrice artistique (réalisation)  
 Directeur/Directrice d'acteurs  
 Directeur/Directrice d'animation (film d'animation)  
 Metteur en scène film  
 Metteur en scène théâtre  
 Metteur en scène TV  
 Premier assistant réalisateur/Première assistante réalisatrice  
 Programmateur/Programmatrice (réalisation)  
 Programmateur-animateur/Programmatrice-animatrice (spectacles)  
 Programmeur/Programmeuse (réalisation)  
 Directeur/Directrice de théâtre  
 Habilleur/Habilleuse d'antenne (réalisation radio)  
 Layout (deuxième assistant réalisateur film d'animation)  
 Layout man (deuxième assistant réalisateur film d'animation)/Layout woman (deuxième assistante réalisatrice film d'animation)  
 Metteur en image (réalisation)  
 Assistant metteur en scène en scène stagiaire  
 Assistant réalisateur/Assistante réalisatrice stagiaire  
 Assistant/Assistante à la réalisation  
 Assistant/Assistante audiovisuel  
 Assistant/Assistante de réalisation  
 Assistant/Assistante layout (film d'animation)  
 Assistant/Assistante scripte  
 Assistant-réalisateur/Assistante-réalisatrice  
 Attaché/Attachée d'émission  
 Chargé/Chargée de réalisation  
 Chef animateur (premier assistant réalisateur film d'animation)/Chef animatrice (première assistante réalisatrice film d'animation)  
 Chef d'édition de la presse filmée  
 Chef layout (premier assistant réalisateur/première assistante réalisatrice film d'animation)  
 Agent spécialisé d'émission

### **21216 Animateur présentateur**

Animateur/Animatrice (radio, télévision)  
 Animateur/Animatrice (spectacles)  
 Présentateur/Présentatrice (radio, télévision)

Présentateur/Présentatrice (spectacles)  
Disc-jockey  
Meneur/Meneuse de jeu  
Présentateur-animateur/Présentatrice-animatrice  
Speaker/Speakerine  
Annonceur/Annonceuse  
Mannequin  
Modèle  
Mannequin en fourrures  
Mannequin en vêtements masculins  
Mannequin haute couture  
Mannequin publicitaire  
Cover-boy/Cover-girl

### 21221 Professionnel du son

Assistant/Assistante du son  
Ingénieur du son  
Preneur/Preneuse de son  
Technicien/Technicienne du son  
Assistant chef opérateur du son/Assistante chef opératrice du son  
Bruiteur/Bruiteuse  
Chef opérateur/Chef opératrice du son  
Directeur/Directrice artistique (industrie phonographique)  
Illustrateur/Illustratrice sonore  
Mixeur/Mixeuse  
Monteur/Monteuse (son)  
Opérateur/Opératrice du son  
Perchiste (perchman/perchwoman)  
Régisseur/Régisseuse du son  
Reporter-soundman/ Reporter-soundwoman  
Sonorisateur/Sonorisatrice  
Recorder  
Opérateur/Opératrice magnétique  
Opérateur/Opératrice disque  
Assistant/Assistante technique vidéo

### 21222 Professionnel image

Cadreur (cameraman)/Cadreuse (camerawoman)  
Opérateur/Opératrice de prises de vues  
Technicien/Technicienne d'exploitation vidéo  
Assistant cadreur/Assistante cadreuse  
Assistant opérateur/Assistante opératrice (de prise de vues)  
Chef de car (vidéo)  
Chef opérateur/Chef opératrice (de prise de vues)  
Directeur/Directrice de la photographie  
Etalonneur/Etalonneuse (production cinéma, vidéo...)  
Ingénieur de la vision  
Journaliste-reporter d'images (JRI)  
Opérateur/Opératrice projectionniste  
Opérateur/Opératrice télécinéma  
Technicien/Technicienne banc-titre  
Truquiste  
Technicien/Technicienne d'exploitation et de maintenance des équipements audiovisuels  
Technicien/Technicienne image  
Technicien/Technicienne magnétoscope  
Technicien/Technicienne vidéo  
Travelling-man/Travelling-woman  
Opérateur-synthétiseur/Opératrice-synthétiseuse  
Premier assistant opérateur/Première assistante opératrice  
Projectionniste

Reporter cinéma  
Reporter-cameraman/Reporter-camerawoman  
Reporteur/Reportrice d'images  
Synthétiseur/Synthétiseuse  
Opérateur/Opératrice projectionniste-chef  
Opérateur/Opératrice projectionniste-chef d'équipe  
Opérateur/Opératrice de projection  
Opérateur/Opératrice de banc-titre  
Opérateur/Opératrice de plateau  
Exploitant/Exploitante vidéo  
Chef opérateur/Chef opératrice de projection  
Deuxième assistant opérateur/Deuxième assistante opératrice  
Chef d'équipe opérateur/Chef d'équipe opératrice de projection  
Cadreur/Cadreuse film  
Cadreur/Cadreuse vidéo  
Cameraman/Camerawoman  
Caméra-reporter  
Chef de cabine de projection

### **21223 Professionnel de l'éclairage**

Eclairagiste  
Electricien/Electricienne (spectacles)  
Electricien/Electricienne cinéma (production)  
Electricien/Electricienne de théâtre  
Electricien-éclairagiste/Electricienne-éclairagiste (théâtre, spectacles)  
Chef éclairagiste  
Chef électricien/Chef électricienne (spectacles)  
Electricien/Electricienne jeu d'orgues  
Régisseur/Régisseuse lumière  
Groupiste (groupman/groupwoman)  
Opérateur/Opératrice poursuites  
Plasticien/Plasticienne lumière  
Pupitreur/Pupitreuse (spectacles)  
Responsable des éclairages  
Responsable du jeu d'orgues (théâtre)  
Responsable du parc lumières  
Sous-chef électricien/Sous-chef électricienne (spectacles)  
Electricien/Electricienne luminariste  
Electricien/Electricienne vidéo  
Electricien-éclairagiste conducteur de groupe/Electricienne-éclairagiste conductrice de groupe (télévision)  
Electricien/Electricienne de concert  
Electricien/Electricienne de reportage (presse filmée)  
Chef électricien/Chef électricienne cinéma (production)  
Chef électricien/Chef électricienne éclairagiste (spectacles)  
Chef luminariste (spectacles)  
Chef électricien adjoint/Chef électricienne adjointe (spectacles)  
Eclairagiste lampiste (théâtre)  
Brigadier chef de poste électricien/Brigadière chef de poste électricienne (spectacles)

### **21224 Professionnel du décor et des accessoires**

Accessoiriste (spectacles)  
Constructeur/Constructrice en décor (spectacles)  
Décorateur/Décoratrice (spectacles)  
Machiniste (décoration spectacles)  
Architecte-décorateur/Architecte-décoratrice (spectacles)  
Chef d'atelier de décor (télévision, théâtre)  
Ensemblier/Ensemblière (spectacles)  
Machiniste-constructeur/Machiniste-constructrice en décors (spectacles)  
Menuisier/Menuisière (décoration spectacles)

Peintre (décoration spectacles)  
 Scénographe-décorateur/Scénographe-décoratrice (théâtre)  
 Sculpteur/Sculptrice (décoration spectacles)  
 Serrurier/Serrurière (décoration spectacles)  
 Tapissier/Tapissière (décoration spectacles)  
 Tapissier-décorateur/Tapissière-décoratrice (spectacles)  
 Technicien/Technicienne en effets spéciaux  
 Thermoformeur (décoration spectacles)  
 Tôlier-chaudronnier (décoration spectacles)  
 Toupilleur (décoration spectacles)  
 Tourneur sur bois (décoration spectacles)  
 Traceur/Traceuse sur bois (décoration spectacles)  
 Sculpteur-décorateur/Sculptrice-décoratrice (spectacles)  
 Serrurier-métallier (décoration spectacles)  
 Sorbonnier/Sorbonnière (spectacles)  
 Soutier (spectacles)  
 Staffeur (décoration spectacles)  
 Staffeur ornemaniste (décoration spectacles)  
 Styliste accessoiriste (spectacles)  
 Menuisier-constructeur/Menuisière-constructrice en décors  
 Menuisier-ébéniste/Menuisière-ébéniste (décoration spectacles)  
 Menuisier-toupilleur (décoration spectacles)  
 Métallier (décoration spectacles)  
 Mètreur-vérificateur/Métreuse-vérificatrice (décoration spectacles)  
 Peintre décorateur/Peintre décoratrice (spectacles)  
 Peintre en décors et attributs  
 Peintre en lettres, décors et attributs  
 Plasturgiste (décoration spectacles)  
 Pyrotechnicien/Pyrotechnicienne  
 Régisseur/Régisseuse de plateau (théâtre)  
 Régisseur/Régisseuse de scène (théâtre)  
 Régisseur/Régisseuse d'extérieurs (cinéma, télévision)  
 Régisseur-accessoiriste/Régisseuse-accessoiriste (théâtre)  
 Maquettiste (décoration spectacles)  
 Contremaître d'atelier de décor (télévision, théâtre)  
 Machiniste de plateau (spectacles)  
 Machiniste en décor (spectacles)  
 Machiniste équipement (cinéma)  
 Machiniste théâtre  
 Machiniste vidéo  
 Ensemblier-accessoiriste/Ensemblière-accessoiriste (cinéma, télévision)  
 Ensemblier-styliste/Ensemblière-styliste (cinéma, télévision)  
 Fontainier  
 Garçon/Fille d'orchestre (musique)  
 Décorateur-scénographe/Décoratrice-scénographe (théâtre)  
 Dessinateur-projeteur/Dessinatrice-projeteuse en décors (spectacles)  
 Ebéniste (décoration spectacles)  
 Ensemblier/Ensemblière (cinéma, télévision)  
 Chef de plateau (théâtre)  
 Chef décorateur/Chef décoratrice (spectacles)  
 Chef machiniste (spectacles)  
 Cintrier/Cintrière (théâtre)  
 Conducteur/Conductrice de travaux de décor (télévision)  
 Architecte-décorateur/Architecte-décoratrice chef (cinéma)  
 Armurier/Armurière (spectacles)  
 Artificier (spectacles pyrotechniques)  
 Artificier/Artificière (cinéma, télévision)  
 Assistant décorateur/Assistante décoratrice (spectacles)  
 Chef accessoiriste (théâtre)  
 Chef architecte-décorateur/Chef architecte-décoratrice (cinéma)

Chef constructeur/Chef constructrice en décors (spectacles)  
Accessoiriste cinéma  
Accessoiriste constructeur/Accessoiriste constructrice (théâtre)  
Accessoiriste de décor (spectacles)  
Accessoiriste de plateau (théâtre, cinéma, télévision)  
Accessoiriste en effets spéciaux (théâtre, cinéma, télévision)  
Accessoiriste en meubles  
Accessoiriste théâtre  
Architecte-décorateur adjoint/Architecte-décoratrice adjointe (cinéma)

## 21225 Prof costume habillage

Costumier/Costumière (spectacles)  
Couturier/Couturière (spectacles)  
Habilleur/Habilleuse (spectacles)  
Styliste-modéliste (spectacles)  
Bottier (spectacles)  
Chef d'atelier couture (spectacles)  
Chef costumier/Chef costumière (spectacles)  
Chef habilleur/Chef habilleuse (spectacles)  
Lingère (spectacles)  
Modiste (spectacles)  
Peintre sur costume  
Plumassier/Plumassière (spectacles)  
Premier d'atelier costumier/Première d'atelier costumière (spectacles)  
Premier tailleur (spectacles)  
Premier/Première d'atelier (spectacles)  
Premier/Première d'habillement (spectacles)  
Première d'atelier lingère (spectacles)  
Première main costumier/Première main costumière (spectacles)  
Raccommodeur-maillietier/Raccommodeuse-mailletière (spectacles)  
Réassortisseur/Réassortisseuse (spectacles)  
Régisseur/Régisseuse costumes (spectacles)  
Sous-chef d'atelier de couture (spectacles)  
Styliste-costumier/Styliste-costumière  
Magasinier-costumier-coursier/Magasinière-costumière-coursière (spectacles)  
Tailleur (spectacles)  
Habilleur/Habilleuse film (spectacles)  
Habilleur/Habilleuse théâtre (spectacles)  
Habilleur/Habilleuse TV  
Habilleur-costumier/Habilleuse-costumière (spectacles)  
Habilleur-réalisateur/Habilleuse-réalisatrice (spectacles)  
Costumier/Costumière de fabrication (spectacles)  
Costumier-habilleur/Costumière-habilleuse (spectacles)  
Costumier-réalisateur/Costumière-réalisatrice (spectacles)  
Coupeur/Coupeuse (costumes spectacles)  
Couturier/Couturière flou (spectacles)  
Couturier/Couturière TV  
Créateur/Créatrice de costumes (spectacles)  
Décorateur/Décoratrice sur costumes (théâtre)  
Décorateur-costumier/Décoratrice-costumière (spectacles)  
Décorateur-costumier/Décoratrice-costumière (théâtre)  
Deuxième d'atelier costumier/Deuxième d'atelier costumière (spectacles)  
Deuxième tailleur (spectacles)  
Chef lingerie (spectacles)  
Chef de l'habillement (spectacles)  
Aide-costumier/Aide-costumière (spectacles)  
Assistant costumier/Assistante costumière (spectacles)  
Assistant/Assistante d'habillage (spectacles)

### 21226 Prof coiffure maquillage

Coiffeur/Coiffeuse (spectacles)  
Maquilleur/Maquilleuse (spectacles)  
Chef coiffeur/Chef coiffeuse (spectacles)  
Chef maquilleur/Chef maquilleuse (spectacles)  
Coiffeur-perruquier/Coiffeuse-perruquière (spectacles)  
Coiffeur-posticheur/Coiffeuse-posticheuse (cinéma)  
Coiffeur-posticheur/Coiffeuse-posticheuse (spectacles)  
Coiffeur-posticheur/Coiffeuse-posticheuse (théâtre)  
Implanteur/Implanteuse (spectacles)  
Implanteur-perruquier/Implanteuse-perruquière (spectacles)  
Maquilleur adjoint/Maquilleuse adjointe film (spectacles)  
Maquilleur/Maquilleuse (publicité)  
Chef perruquier et maquilleur adjoint/Chef perruquière et maquilleuse adjointe (spectacles)  
Chef perruquier/Chef perruquière (spectacles)  
Chef perruquier-maquilleur/Chef perruquière-maquilleuse  
Chef posticheur/Chef posticheuse (cinéma)  
Coiffeur hautement qualifié/Coiffeuse hautement qualifiée (spectacles)  
Coiffeur qualifié/Coiffeuse qualifiée (spectacles)  
Coiffeur/Coiffeuse de spectacles  
Coiffeur/Coiffeuse de studio mode-beauté (spectacles)  
Coiffeur-maquilleur/Coiffeuse-maquilleuse (spectacles)  
Ouvrier coiffeur/Ouvrière coiffeuse (spectacles)  
Perruquier/Perruquière (spectacles)  
Perruquier/Perruquière de théâtre  
Perruquier-maquilleur/Perruquière-maquilleuse (spectacles)  
Second maquilleur/Seconde maquilleuse (spectacles)  
Technicien/Technicienne de maître habillage coiffure  
Chef maquilleur hautement qualifié/Chef maquilleuse hautement qualifiée (spectacles)  
Chef maquilleur/Chef maquilleuse (cinéma)  
Assistant coiffeur/Assistante coiffeuse (spectacles)  
Assistant maquilleur/Assistante maquilleuse (spectacles)  
Chef coiffeur/Chef coiffeuse (cinéma)

### 21227 Prof montage image son

Assistant monteur/Assistante monteuse (image et son)  
Monteur/Monteuse (image et son)  
Assistant monteur/Assistante monteuse cinéma  
Chef monteur/Chef monteuse (image et son)  
Chef monteur/Chef monteuse (animation)  
Chef monteur/Chef monteuse cinéma  
Monteur adjoint/Monteuse adjointe cinéma  
Monteur adjoint/Monteuse adjointe (animation)  
Monteur/Monteuse cinéma  
Monteur-paletteur  
Monteur/Monteuse presse filmée  
Monteur/Monteuse stagiaire  
Monteur-truquiste/Monteuse-truquiste (vidéo)  
Monteur/Monteuse vidéo  
Monteur/Monteuse film  
Monteur/Monteuse magnétoscope

### 21231 Prof produc spectacles

Administrateur/Administratrice de production (spectacles)  
Assistant/Assistante de production (spectacles)  
Directeur/Directrice de production (spectacles)  
Producteur/Productrice (spectacles)  
Régisseur/Régisseuse (spectacles)  
Administrateur/Administratrice de théâtre



Chargé/Chargée de direction de production (télévision)  
 Chargé/Chargée de production (télévision)  
 Chef d'atelier de production (télévision)  
 Chef de production (télévision)  
 Directeur/Directrice d'édition phonographique  
 Entrepreneur de spectacles  
 Organisateur/Organisatrice de spectacles  
 Organisateur/Organisatrice de tournées (spectacles)  
 Producteur délégué/Productrice déléguée (spectacles)  
 Producteur exécutif/Productrice exécutive (spectacles)  
 Régisseur adjoint/Régisseuse adjointe (cinéma, théâtre)  
 Régisseur général/Régisseuse générale (cinéma, théâtre)  
 Secrétaire de production (spectacles)  
 Secrétaire général(e) (théâtre)  
 Tourneur (spectacles)  
 TV Producer (Film publicitaire)  
 Régisseur/Régisseuse de ballet (danse)  
 Régisseur/Régisseuse de chorale  
 Régisseur/Régisseuse de tournée (spectacles)  
 Régisseur/Régisseuse d'orchestre  
 Responsable de programmation (spectacles)  
 Responsable d'édition phonographique  
 Responsable d'exploitation (vidéo)  
 Responsable télévision-cinéma  
 Responsable TV-cinéma (publicité)  
 Secrétaire de production (cinéma)  
 Postproducteur/Postproductrice  
 Producteur/Productrice de phonogramme  
 Producteur/Productrice radio  
 Producteur/Productrice télévision cinéma  
 Producteur-réalisateur/Productrice-réalisatrice (spectacles)  
 Programmateur/Programmatrice (télévision, théâtre)  
 Metteur/Metteuse en ondes (radio)  
 Directeur/Directrice technique (théâtre)  
 Chargé/Chargée de figuration  
 Chargé/Chargée de postproduction (vidéo)  
 Directeur/Directrice de programmation (théâtre, audiovisuel)  
 Directeur/Directrice de scène (théâtre)  
 Chef d'unité de production (télévision)  
 Directeur/Directrice artistique (danse)  
 Directeur/Directrice d'antenne (télévision)  
 Directeur/Directrice de festival  
 Assistant/Assistante de troupes théâtrales pour la gestion  
 Assistant/Assistante du directeur de production (film d'animation)  
 Assistant/Assistante planning (vidéo)  
 Administrateur/Administratrice de tournées (théâtre, danse)  
 Administrateur/Administratrice d'orchestre  
 Adjoint/Adjointe de chef d'atelier de production (télévision)  
 Administrateur adjoint/Administratrice adjointe (théâtre)  
 Administrateur général/Administratrice générale (théâtre)  
 Administrateur/Administratrice de compagnie (théâtre, danse)

## 21232 Agent promotion artistes

Agent artistique  
 Conseiller/Conseillère artistique (promotion des artistes)  
 Conseiller/Conseillère en communication (promotion des artistes)  
 Imprésario  
 Manageur/Manageuse (manager) d'artiste  
 Secrétaire d'artiste  
 Booker (mode)

**21241** Opérateur d'attractions

Agent d'exploitation des attractions  
Animateur/Animatrice d'attractions  
Opérateur/Opératrice d'attractions  
Animateur/Animatrice scientifique et technique  
Conducteur/Conductrice de manège  
Exploitant/Exploitante d'attractions  
Exploitant/Exploitante de jeux  
Exploitant/Exploitante de manège  
Exploitant/Exploitante de manège forain  
Opérateur/Opératrice de jeu  
Opérateur/Opératrice de manège  
Pilote de manège  
Premier opérateur/Première opératrice d'attractions  
Animateur/Animatrice de parc de loisirs

**21242** employé des jeux

Croupier/Croupière  
Employé/Employée des jeux  
Bout de table  
Cartier  
Changeur/Changeuse  
Chef de boule  
Chef de partie (casino et cercle de jeux)  
Chef de partie principal(e) (casino et cercle de jeux)  
Chef de table  
Directeur/Directrice des jeux  
Directeur/Directrice responsable (casino et cercle de jeux)  
Exploitant/Exploitante de casino  
Exploitant/Exploitante de cercle de jeux  
Membre du comité de direction des jeux  
Sous-chef de boule  
Sous-chef de table  
Sous-directeur/Sous-directrice des jeux  
Technicien/Technicienne de vidéosurveillance des jeux  
Ticquetier/Ticquetière  
Ravitailleur  
Directeur adjoint/Directrice adjointe des jeux  
Compteur de cagnottes

**21243** Exploitant/Exploitante d'équipement de loisirs

Exploitant/Exploitante d'équipement sportif  
Gérant/Gérante d'équipement de loisirs  
Gérant/Gérante d'équipement sportif  
Directeur/Directrice d'équipement de loisirs  
Directeur/Directrice d'équipement sportif (secteur privé, activité commerciale)  
Exploitant/Exploitante de cabaret  
Exploitant/Exploitante de tennis  
Gérant/Gérante de bal  
Gérant/Gérante de dancing  
Gérant/Gérante de piscine

**221** Professionnels de la formation initiale : 136 références

**222** Professionnels de la formation continue : 92 références

**231** Professionnels intervention sociale et culturelle : 283 références